



**Zmiana miejscowego planu zagospodarowania przestrzennego
Gminy Wola Krzysztoporska dla obszaru położonego w obrębie
geodezyjnym Miłaków**

PROGNOZA ODDZIAŁYWANIA NA ŚRODOWISKO

23 WRZESIEŃ 2022



BPRW

BIURO PLANOWANIA ROZWOJU WARSZAWY S.A.



BPRW

BIURO PLANOWANIA ROZWOJU WARSZAWY

SPÓŁKA AKCYJNA

ul. Złota 59

00-120 Warszawa

Zespół autorski:

mgr Hanna Kowińska

Hanna Kowińska 23.09.2022 r.

inż. Mateusz Klich

Klich Mateusz 23.09.2022 r.

Spis treści

1. WSTĘP.....	5
1.1 PODSTAWA FORMALNO-PRAWNA.....	5
1.2 MATERIAŁY WYJŚCIOWE	5
2. CELE OCHRONY ŚRODOWISKA USTANOWIONE NA SZCZEBLU MIĘDZYNARODOWYM, WSPÓLNOTOWYM I KRAJOWYM, ISTOTNE Z PUNKTU WIDZENIA REALIZOWANEGO DOKUMENTU ORAZ SPOSOBY W JAKICH TE CELE I INNE PROBLEMY ŚRODOWISKA ZOSTAŁY UWZGLĘDNIONE PODCZAS OPRACOWYWANIA DOKUMENTU, A TAKŻE POWIĄZANIA Z INNYMI DOKUMENTAMI.	6
3. INFORMACJE O POWIĄZANIACH Z INNYMI DOKUMENTAMI, GŁÓWNYCH CELACH PROJEKTU PLANU ORAZ JEGO ZAWARTOŚCI.....	7
3.1 POWIĄZANIA Z INNYMI DOKUMENTAMI.....	7
3.2 GŁÓWNE CELE SPORZĄDZENIA PLANU	8
3.3 ZAWARTOŚĆ PROJEKTOWANEGO DOKUMENTU	8
4. METODYKA ZASTOSOWANA PRZY SPORZĄDZANIU OPRACOWANIA.....	11
5. PROPOZYCJE, DOTYCZĄCE PRZEWIDYWANYCH METOD ANALIZY SKUTKÓW REALIZACJI POSTANOWIEŃ PROJEKTOWANEGO DOKUMENTU ORAZ CZĘSTOTLIWOŚĆ JEJ PRZEPROWADZANIA	12
6. TRANSGRANICZNE ODDZIAŁYWANIE NA ŚRODOWISKO.....	12
7. CHARAKTERYSTYKA I STAN ŚRODOWISKA PRZYRODNICZEGO OBSZARU OBJĘTEGO OPRACOWANIEM	12
7.1 CHARAKTERYSTYKA I STAN ŚRODOWISKA.....	12
7.2 GEOMORFOLOGIA. RZEŻBA TERENU. RUCHY MASOWE.....	13
7.3 BUDOWA GEOLOGICZNA. WARUNKI GRUNTOWE.....	14
7.4 SUROWCE	14
7.5 WODY POWIERZCHNIOWE.....	14
7.6 WODY PODZIEMNE.....	14
7.7 ZAGROŻENIA POWODZIOWE	15
7.8 GLEBY.....	15
7.9 KLIMAT.....	15
7.10 SZATA ROŚLINNA / BIORÓŻNORODNOŚĆ.....	15
7.11 FAUNA	16
7.12 PRAWNA OCHRONA PRZYRODY; TERENY SZCZEGÓLNICZIE CHRONIONE.....	16
7.13 ZANIECZYSZCZENIA ŚRODOWISKA	17
7.13.1 ZANIECZYSZCZENIE POWIETRZA.....	17
7.13.2 HAŁAS	18
7.13.3 JAKOŚĆ WÓD	18
7.13.4 PROMIENIOWANIE ELEKTROMAGNETYCZNE.....	19

8. ISTNIEJĄCE PROBLEMY OCHRONY ŚRODOWISKA ISTOTNE Z PUNKTU WIDZENIA REALIZACJI PROJEKTOWANEGO DOKUMENTU, W SZCZEGÓLNOŚCI DOTYCZĄCE OBSZARÓW PODLEGAJĄCYCH OCHRONIE NA PODSTAWIE USTAWY Z DNIA 16 KWIEŃNIA 2004 R. O OCHRONIE PRZYRODY	19
9. POTENCJALNE ZMIANY STANU ŚRODOWISKA W PRZYPADKU BRAKU REALIZACJI PROJEKTOWANEGO DOKUMENTU.....	19
10. PRZEWIDYWANE ZNACZĄCE ODDZIAŁYWANIA, W TYM ODDZIAŁYWANIA BEZPOŚREDNIE I POŚREDNIE, WTÓRNE, SKUMULOWANE, KRÓTKOTERMINOWE, ŚREDNIOTERMINOWE I DŁUGOTERMINOWE, STAŁE, CHWILOWE ORAZ POZYTYWNE I NEGATYWNE, NA CELE I PRZEDMIOTY OBSZARU NATURA 2000 W TYM NA INTEGRALNOŚĆ TEGO OBSZARU ORAZ NA ELEMENTY ŚRODOWISKA.	19
10.1 ODDZIAŁYWANIE NA LUDZI.....	21
10.1.1 HAŁAS	21
10.1.2 PROMIENIOWANIE ELEKTROMAGNETYCZNE.....	21
10.1.3 RYZYKO WYSTĄPIENIA POWAŻNEJ AWARII I KATASTROFY BUDOWLANEJ.....	21
10.2 ODDZIAŁYWANIE NA ROŚLINY, ZWIERZĘTA ORAZ RÓŻNORODNOŚĆ BIOLOGICZNĄ.....	21
10.3 ODDZIAŁYWANIE NA CELE I PRZEDMIOTY OCHRONY OBSZARÓW NATURA 2000	22
10.4 ODDZIAŁYWANIE NA POZOSTAŁE OBSZARY OBJĘTE OCHRONĄ PRAWNĄ.....	22
10.5 ODDZIAŁYWANIE NA POWIĄZANIA PRZYRODNICZE ORAZ KORYTARZE MIGRACYJNE ZWIERZĄT I ROŚLIN.....	23
10.6 ODDZIAŁYWANIE NA KRAJOBRAZ.....	24
10.7 ODDZIAŁYWANIE NA WODĘ.....	24
10.8 ODDZIAŁYWANIE NA POWIETRZE	24
10.9 ODDZIAŁYWANIE NA KLIMAT	25
10.10 ODDZIAŁYWANIE NA POWIERZCHNIĘ ZIEMI.....	25
10.11 ODDZIAŁYWANIE NA ZASOBY NATURALNE.....	25
10.12 ODDZIAŁYWANIE NA ZABYTKI I DOBRA MATERIALNE.....	26
10.13 GOSPODARKA ODPADAMI	26
10.14 UCIAŹLIWOŚCI ODOROWE	26
11. ROZWIĄZANIA MAJĄCE NA CELU ZAPOBIEGANIE, OGRANICZANIE LUB KOMPENSACJĘ PRZYRODNICZĄ NEGATYWNYCH ODDZIAŁYWAŃ NA ŚRODOWISKO, MOGĄCYCH BYĆ REZULTATEM REALIZACJI PROJEKTOWANEGO DOKUMENTU, W SZCZEGÓLNOŚCI NA CELE I PRZEDMIOT OCHRONY OBSZARU NATURA 2000 ORAZ INTEGRALNOŚĆ TEGO OBSZARU	26
12. ROZWIĄZANIA ALTERNATYWNE DO ROZWIĄZAŃ ZAWARTYCH W PROJEKTOWANYM DOKUMENCIE WRAZ Z UZASADNIENIEM ICH WYBORU.	27
13. STRESZCZENIE W JĘZYKU NIESPECJALISTYCZNYM.....	27

1. WSTĘP

1.1 PODSTAWA FORMALNO-PRAWNA

Przedmiotem opracowania jest prognoza oddziaływania na środowisko projektu zmiany miejscowego planu zagospodarowania przestrzennego Gminy Wola Krzysztoporska dla obszaru położonego w obrębie geodezyjnym Miłaków, na podstawie Uchwały nr XXXIV/281/21 Rady Gminy w Woli Krzysztoporskiej z dnia 26 sierpnia 2021 r. w sprawie przystąpienia do sporządzenia zmiany miejscowego planu zagospodarowania przestrzennego Gminy Wola Krzysztoporska dla obszaru położonego w obrębie geodezyjnym Miłaków.

Podstawę prawną prognozy stanowią:

- Ustawa z dnia 27 marca 2003 r. o planowaniu i zagospodarowaniu przestrzennym (t.j. Dz. U. z 2022 r. poz. 503),
- Ustawa z dnia 27 kwietnia 2001 r. Prawo ochrony środowiska (t.j. Dz.U. 2021 poz. 1973 z późn. zm.),
- Ustawa z dnia 3 października 2008 r. o udostępnianiu informacji o środowisku i jego ochronie, udziale społeczeństwa w ochronie środowiska oraz o ocenach oddziaływania na środowisko (t.j. Dz. U. 2022 r. poz. 1029)

Opracowanie, w myśl art. 46 oraz art. 51 ustawy z dnia 3 października 2008 r. o udostępnianiu informacji o środowisku i jego ochronie, udziale społeczeństwa w ochronie środowiska oraz o ocenach oddziaływania na środowisko, stanowi integralną część procedury przeprowadzenia strategicznej oceny oddziaływania na środowisko. Zakres i stopień szczegółowości informacji wymaganych w niniejszej prognozie jest zgodny ze stanowiskiem Regionalnego Dyrektora Ochrony Środowiska w Łodzi przedstawionym w piśmie z dnia 6 grudnia 2021 r. znak pisma: WOOŚ-411.423.2021.MG oraz z stanowiskiem Państwowego Powiatowego Inspektora Sanitarnego w Piotrkowie Trybunalskim przedstawionym w piśmie z 20 grudnia 2021 r. Ponadto zakres prognozy jest zgodny z art. 51 ust. 2 ustawy z dnia 3 października 2008 r. o udostępnianiu informacji o środowisku i jego ochronie, udziale społeczeństwa w ochronie środowiska oraz o ocenach oddziaływania na środowisko.

1.2 MATERIAŁY WYJŚCIOWE

- Projekt zmiany miejscowego planu zagospodarowania przestrzennego Gminy Wola Krzysztoporska dla obszaru położonego w obrębie geodezyjnym Miłaków,
- Opracowanie ekofizjograficzne podstawowe do planu,
- Program Ochrony Środowiska Gminy Wola Krzysztoporska na lata 2021-2024,
- Studium Uwarunkowań i Kierunków Zagospodarowania Przestrzennego Gminy Wola Krzysztoporska przyjętego uchwałą nr XIII/101/19 Rady Gminy Wola Krzysztoporska z dnia 22 października 2019 r.,
- Koncepcja Przestrzennego Zagospodarowania Kraju 2030,
- Krajowy program ochrony powietrza do roku 2020 (z perspektywą do 2030),
- Polityka ekologiczną państwa 2030 – strategia rozwoju w obszarze środowiska i gospodarki wodnej,
- Długookresowa Strategię Rozwoju Kraju – Polska 2030. Trzecia fala nowoczesności,

- Plan Zagospodarowania Przestrzennego Województwa Łódzkiego 2018,
- Strategię Rozwoju Województwa Łódzkiego do 2030 roku,
- Program ochrony środowiska dla Województwa Łódzkiego na lata 2021-2024 z perspektywą do roku 2028,
- Plan gospodarki odpadami dla województwa łódzkiego na lata 2019 -2025 z uwzględnieniem lat 2026-2031,
- UCHWAŁA NR XXXVIII/316/21 RADY GMINY WOLA KRZYSZTOPORSKA z dnia 21 grudnia 2021r. w sprawie przyjęcia Strategii Rozwoju Gminy Wola Krzysztoporska na lata 2021-2027,
- Program Ochrony Środowiska dla Powiatu Piotrkowskiego na lata 2021 - 2024 z perspektywą na lata 2025 - 2028 wraz z prognozą oddziaływania na środowisko,
- Uchwała Nr XIII/101/19 z dnia 22 października 2019 r. w sprawie uchwalenia Zmiany Studium Uwarunkowań i Kierunków Zagospodarowania Przestrzennego Gminy Wola Krzysztoporska.

2. CELE OCHRONY ŚRODOWISKA USTANOWIONE NA SZCZEBLU MIĘDZYNARODOWYM, WSPÓLNOTOWYM I KRAJOWYM, ISTOTNE Z PUNKTU WIDZENIA REALIZOWANEGO DOKUMENTU ORAZ SPOSOBY W JAKICH TE CELE I INNE PROBLEMY ŚRODOWISKA ZOSTAŁY UWZGLĘDNIONE PODCZAS OPRACOWYWANIA DOKUMENTU, A TAKŻE POWIĄZANIA Z INNYMI DOKUMENTAMI.

Ochrona środowiska na szczeblu międzynarodowym i wspólnotowym realizowana jest w Polsce, między innymi poprzez implementację odpowiednich aktów prawnych w tym ustaw i rozporządzeń. W projektowanej zmianie miejscowego planu zagospodarowania przestrzennego Gminy Wola Krzysztoporska dla obszaru położonego w obrębie geodezyjnym Miłaków, w opinii strategicznej oceny oddziaływania na środowisko, uwzględniono cele zawarte w dokumentach o znaczeniu lokalnym, krajowym i międzynarodowym, w szczególności dotyczące:

- Działań na rzecz zapewnienia realizacji zasad zrównoważonego rozwoju, przystosowania do zmian klimatu, ochrony różnorodności biologicznej, zawartych w Ustawie z dnia 27 kwietnia Prawo ochrony środowiska, transponującej cele z dokumentów międzynarodowych do prawa polskiego – ustalenia planu uwzględniają:
 - Zasadę zrównoważonego rozwoju poprzez przeznaczenie obszaru planu pod zabudowę zgodnie z polityką przestrzenną Gminy,
- Działań mających na celu kształtowanie struktur przestrzennych wspierających osiągnięcie i utrzymanie wysokiej jakości środowiska przyrodniczego i walorów krajobrazowych Polski, zgodnie z Koncepcją Przestrzennego Zagospodarowania Kraju 2030, poprzez:
 - Integrację działań w zakresie funkcjonowania spójnej sieci ekologicznej kraju jako podstawy ochrony najcenniejszych zasobów przyrodniczych i krajobrazowych – w MPZP nie naruszono funkcji lokalnego systemu powiązań ekologicznych, plan nie ingeruje w najcenniejsze przyrodniczo obszary gminy,
 - Przeciwdziałanie fragmentacji przestrzeni przyrodniczej – m. in. przeznaczenie pod zabudowę terenów już przekształconych przez działalność wydobywczą a zlokalizowanych poza systemem przyrodniczym Gminy,

- Wprowadzanie gospodarowania krajobrazem zgodnie z zapisami Europejskiej Konwencji Krajobrazowej,
- Dokument ustala wskaźniki służące zachowaniu ładu przestrzennego,
- Zmniejszenie obciążenia środowiska powodowanego emisjami zanieczyszczeń do wód, atmosfery i gleb,
- Zmniejszenie uciążliwości emisji zanieczyszczeń z indywidualnych,
- Zwiększenie odporności struktury przestrzennej na zagrożenia naturalne i utratę bezpieczeństwa energetycznego, w tym wytwarzanie energii z odnawialnych źródeł (OZE),
- Plan dopuszcza stosowanie odnawialnych źródeł energii.

Ponadto zgodnie z wytycznymi Planu Zagospodarowania Przestrzennego Województwa Łódzkiego oraz Planu Zagospodarowania Przestrzennego Miejskiego Obszaru Funkcjonalnego Łodzi – w MPZP uwzględniono wytyczne PZPWł. W planie wprowadza się zapisy dopuszczające stosowanie odnawialnych źródeł energii, co wpisuje się w cele krajowe i międzynarodowe w zakresie produkcji energii ze źródeł alternatywnych – zapewnienia zrównoważonego i harmonijnego rozwoju województwa poprzez ochronę wód podziemnych i powierzchniowych; przeciwdziałania rozpraszaniu zabudowy na terenach otwartych przestrzegania zasady minimalizowania kolizji i konfliktów przestrzennych, polegającej na wyborze rozwiązań neutralnych przyrodniczo, a w przypadku ich braku rozwiązań najmniej kolizyjnych; utrzymania walorów środowiska przyrodniczego i krajobrazu; ochrony wód powierzchniowych i podziemnych oraz prowadzenia odpowiedniej gospodarki wodno-ściekowej.

3. INFORMACJE O POWIĄZANIACH Z INNYMI DOKUMENTAMI, GŁÓWNYCH CELACH PROJEKTU PLANU ORAZ JEGO ZAWARTOŚCI.

3.1 POWIĄZANIA Z INNYMI DOKUMENTAMI

Do najważniejszych dokumentów o charakterze strategicznym, z którymi powiązany jest projekt przedmiotowego planu zaliczono:

- Koncepcję Przestrzennego Zagospodarowania Kraju 2030,
- Krajowy program ochrony powietrza do roku 2020 (z perspektywą do 2030),
- Politykę ekologiczną państwa 2030 – strategia rozwoju w obszarze środowiska i gospodarki wodnej, - Długookresową Strategię Rozwoju Kraju – Polska 2030. Trzecia fala nowoczesności,
- Plan Zagospodarowania Przestrzennego Województwa łódzkiego 2018,
- Strategię Rozwoju Województwa Łódzkiego do 2030 roku,
- Program ochrony środowiska dla Województwa Łódzkiego na lata 2021-2024 z perspektywą do roku 2028,
- Planem gospodarki odpadami dla województwa łódzkiego na lata 2019 -2025 z uwzględnieniem lat 2026-2031,
- UCHWAŁA NR XXXVIII/316/21 RADY GMINY WOLA KRZYSZTOPORSKA z dnia 21 grudnia 2021 r. w sprawie przyjęcia Strategii Rozwoju Gminy Wola Krzysztoporska na lata 2021-2027,
- Program Ochrony Środowiska dla Powiatu Piotrkowskiego na lata 2021 - 2024 z perspektywą na lata 2025 - 2028 wraz z prognozą oddziaływania na środowisko (data zam. 05.01.2021r.),
- Opracowanie ekofizjograficzne podstawowe terenu planu z 2022 r.,

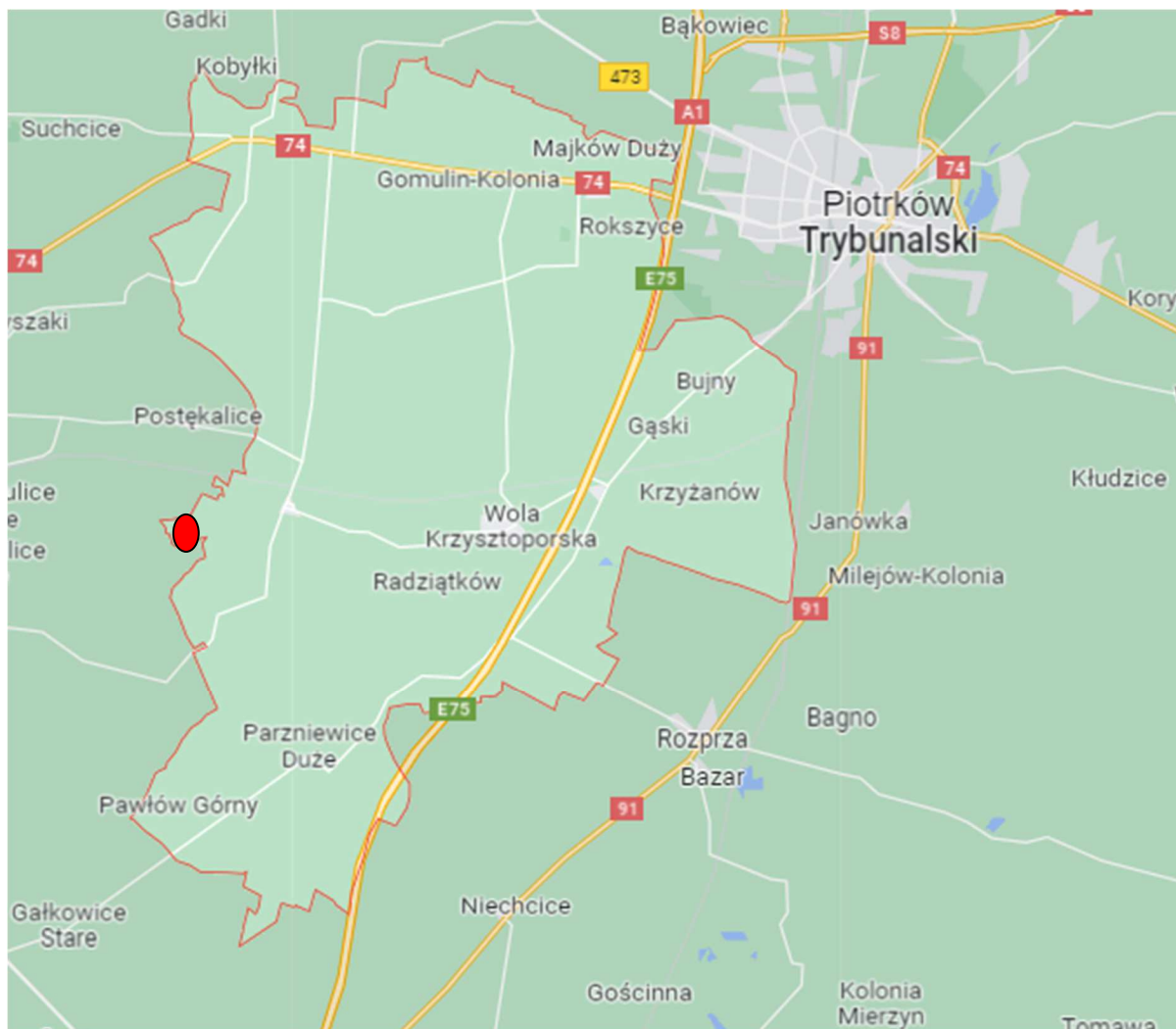
- Uchwała Nr XIII/101/19 z dnia 22 października 2019 r. w sprawie uchwalenia Zmiany Studium Uwarunkowań i Kierunków Zagospodarowania Przestrzennego Gminy Wola Krzysztoporska.

3.2 GŁÓWNE CELE SPORZĄDZENIA PLANU

Celem opracowania zmiany miejscowego planu zagospodarowania przestrzennego jest przyjęcie ustaleń, które pomogą w tworzeniu spójnej polityki gospodarowania przestrzenią na terenie gminy Wola Krzysztoporska oraz umożliwią zagospodarowanie terenu z uwzględnieniem konieczności ochrony zasobów przyrodniczych. Uchwalenie nowego dokumentu daje możliwość realizacji zagospodarowania terenów poeksploatacyjnych kruszywa naturalnego. Celem prognozy sporządzonej do niniejszego dokumentu jest identyfikacja prawdopodobnych oddziaływań na środowisko ustaleń dokumentu, określenie rozwiązań eliminujących, ograniczających lub kompensujących negatywne oddziaływania na środowisko oraz w miarę potrzeb przedstawienie działań alternatywnych.

3.3 ZAWARTOŚĆ PROJEKTOWANEGO DOKUMENTU

Granice obszaru objętego planem zostały wyznaczone przez Radę Gminy Wola Krzysztoporska w Uchwale nr XXXIV/281/21 Rady Gminy Woli Krzysztoporskiej z dnia 26 sierpnia 2021 r. w sprawie przystąpienia do sporządzenia zmiany miejscowego planu zagospodarowania przestrzennego Gminy Wola Krzysztoporska dla obszaru położonego w obrębie geodezyjnym Miłaków.



 Teren planu

Rysunek 1. Położenie obszaru opracowania na w granicach gminy (źródło: opracowanie własne na podstawie danych geoportal.gov.pl)

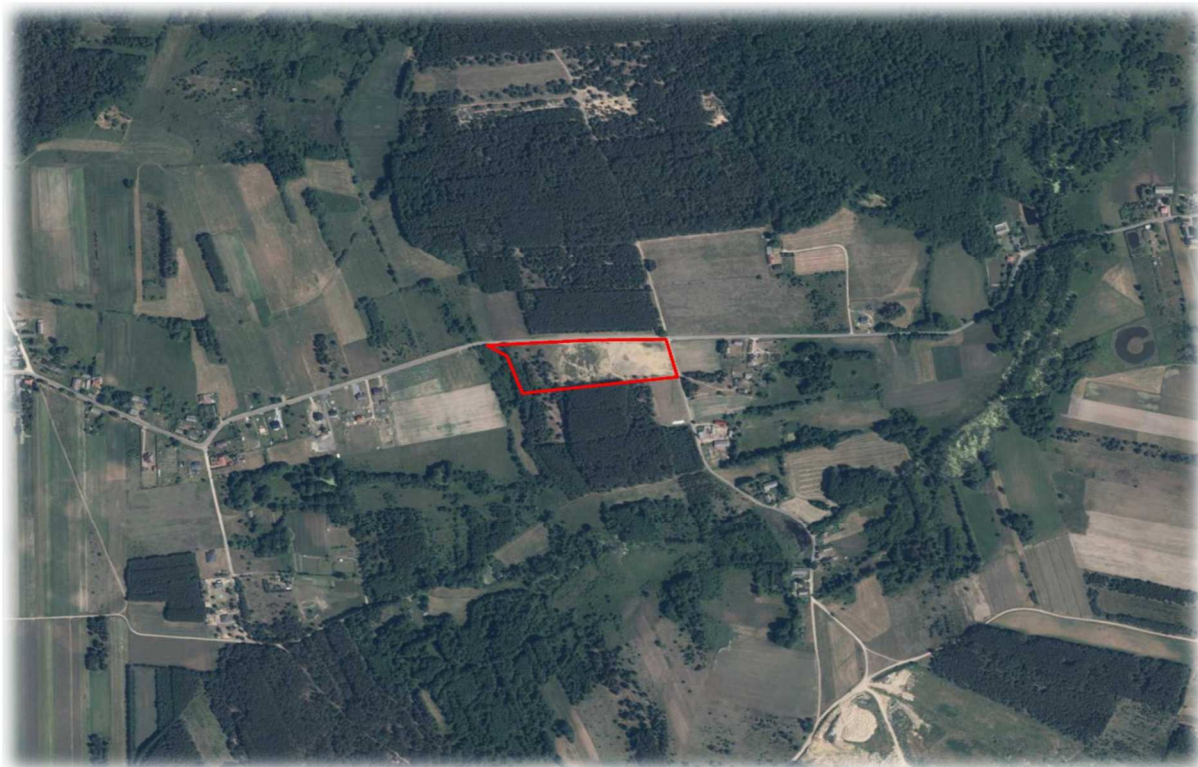
Analizowany teren położony jest w zachodniej części gminy Wola Krzysztoporska. Granice opracowania wyznaczają: od północy droga powiatowa 1913e, od zachodu granica powiatów piotrkowskiego i bełchatowskiego, od wschodu droga gminna (bez nazwy), a od południa las.

Położenie obszaru planu w granicach gminy Wola Krzysztoporska przedstawia rysunek nr 1, natomiast teren opracowania na tle ortofotomapy prezentuje rysunek nr 2.

Przedmiotem projektu planu jest teren o łącznej powierzchni około 2,3 ha, położony w obrębie działek o numerze ewidencyjnym: 10/1, 10/2, 10/3, 10/4, 10/5, 10/6, 10/7 zlokalizowany w zachodniej części gminy w miejscowości Miłaków.

W granicach planu obecnie występują tereny niezagospodarowane. Około $\frac{3}{4}$ terenu to zrehabilitowany obszar poeksploatacyjny kruszywa naturalnego (piasek i żwir). Pozostała część to nieużytkowane tereny z zielenią synantropijną. W bezpośrednim otoczeniu terenu planu znajdują się tereny otwarte. Od strony południowej sąsiadują tereny rolne i leśne. Od wschodu w bezpośrednim sąsiedztwie planowana jest droga gminna otoczona użytkami rolnymi i rozproszoną zabudową mieszkaniową jednorodzinną. Od strony zachodniej jest granica miejscowości Miłaków i Mokracz oraz powiatu piotrkowskiego i bełchatowskiego.

W studium Gminy Bełchatów tereny na zachód od obszaru opracowania przeznaczone są pod zieleni urządzoną, trwałe użytki zielone i zadrzewienia oraz tereny rolne.



— Granica terenu planu zagospodarowania przestrzennego.

Rysunek 2. Położenie terenu planu w strukturze zagospodarowania terenów sąsiednich (Opracowanie własne)

Projekt planu przewiduje teren zrekultywowany po działalności wydobywczej pod zabudowę usługową (U), pozostały teren pod zabudowę mieszkaniową jednorodzinną z dopuszczeniem usług (MNU).

W granicach planu wyznaczono również tereny przeznaczone pod drogi publiczne klasy dojazdowej o symbolu KDD. (Załącznik nr 1)

Zgodnie z Rozporządzeniem Rady Ministrów z dnia 10 września 2019 r. w sprawie przedsięwzięć mogących znacząco oddziaływać na środowisko (Dz. U. 2019 poz. 1839) do przedsięwzięć mogących potencjalnie znacząco oddziaływać na środowisko zalicza się między innymi zabudowę usługową (...) w szczególności szpitale, placówki edukacyjne, kina, teatry lub obiekty sportowe, wraz z towarzyszącą jej infrastrukturą: a. objętą ustaleniami miejscowego planu zagospodarowania przestrzennego albo miejscowego planu odbudowy, o powierzchni zabudowy nie mniejszej niż: 2 ha na obszarach objętych formami ochrony przyrody, o których mowa w art. 6 ust. 1 pkt 1–5, 8 i 9 ustawy z dnia 16 kwietnia 2004 r. o ochronie przyrody, lub w otulinach form ochrony przyrody, o których mowa w art. 6 ust. 1 pkt 1–3 tej ustawy, – 4 ha na obszarach innych niż wymienione w tiret pierwsze, b. nieobjętą ustaleniami miejscowego planu zagospodarowania przestrzennego albo miejscowego planu odbudowy, o powierzchni zabudowy nie mniejszej niż: – 0,5 ha na obszarach objętych formami ochrony przyrody, o których mowa w art. 6 ust. 1 pkt 1–5, 8 i 9 ustawy z dnia 16 kwietnia 2004 r. o ochronie przyrody lub w otulinach form ochrony przyrody, o których mowa w art. 6 ust. 1 pkt 1–3 tej ustawy, – 2 ha na obszarach innych niż wymienione w tiret pierwsze.

Ponieważ powierzchnia terenu przeznaczonego pod funkcje usługowe wynosi 1,3 ha należy przyjąć, że wprowadzone funkcje usługowej w granice planu nie wiążą się ze znaczącym oddziaływaniem na środowisko w rozumieniu ww. Rozporządzenia. Zgodnie z zapisami planu, w jego granicach zakazuje się lokalizowania zarówno zakładów stwarzających zagrożenie dla życia lub zdrowia ludzi a w szczególności zakładów stwarzających zagrożenie wystąpienia poważnej awarii przemysłowej, oraz ustala się, że działalność usługowa nie może powodować przekraczania dopuszczalnych norm w zakresie: emisji szkodliwych substancji, promieniowania elektromagnetycznego, hałasu, wibracji oraz odorów poza działką budowlaną, na której realizowana jest ta działalność, co odpowiada zapisom Rozporządzenia o wprowadzeniu Obszaru Chronionego Krajobrazu Doliny Widawki. Zgodnie z przepisami na terenie Obszaru zakazuje się lokalizacji przedsięwzięć zakwalifikowanych do przedsięwzięć mogących znacząco oddziaływać na środowisko, za wyjątkiem inwestycji celu publicznego oraz rozumieniu ustawy OOS.

Na obecnym etapie nie ma szczegółowych informacji o inwestycjach, które mogą być realizowane w przyszłości w granicach planu. Nie można zatem określić ich skali. Dlatego też w prognozie nie analizowano oddziaływań wynikających z realizacji tego typu przedsięwzięć. Będzie to możliwe na etapie uzyskiwania decyzji środowiskowej.

Wyznaczone w planie przeznaczenie terenów jest zgodne z ustaleniami obowiązującego Studium uwarunkowań i kierunków zagospodarowania przestrzennego.

4. METODYKA ZASTOSOWANA PRZY SPORZĄDZANIU OPRACOWANIA

Prognozę sporządzono na podstawie rozpoznania terenowych uwarunkowań środowiskowych i walorów krajobrazowych, identyfikacji potencjalnych zagrożeń i uciążliwości, analizy dostępnych opracowań planistycznych oraz dokumentów na poziomie gminy, powiatu, województwa i kraju, a także informacji udostępnionych przez instytucje naukowe i państwowe. Uwzględniono zapisy oraz wytyczne zawarte w opracowaniu ekofizjograficznym dla przedmiotowego terenu, a także cele określone w najważniejszych dokumentach o znaczeniu krajowym, wojewódzkim, powiatowym i gminnym. Informacje zawarte w prognozie zostały opracowane stosownie do stanu współczesnej wiedzy i metod oceny, dostosowane do zawartości i stopnia szczegółowości planu. W prognozie przeanalizowano wpływ ustaleń projektowanego dokumentu planistycznego na środowisko przyrodnicze, zgodnie z wymogami ustawy z dnia 3 października 2008 r. o udostępnianiu informacji o środowisku i jego ochronie, udziale społeczeństwa w ochronie środowiska oraz o ocenach oddziaływania na środowisko. Opracowanie przedstawia wyniki analiz i ocen w formie opisowej. Część graficzna została ujęta w tekście w formie schematów i zestawień. Opracowanie zostało podzielone na trzy główne części. Pierwsza zawiera opis podstawy formalno-prawnej, zestawienie materiałów źródłowych oraz metod pracy i analiz skutków ustaleń projektowanego dokumentu, przedstawienie celów. W części drugiej scharakteryzowano środowisko przyrodnicze analizowanego obszaru, przedstawiono wyniki monitoringu środowiska oraz zidentyfikowano główne zagrożenia dla prawidłowego funkcjonowania ekosystemów. Część trzecia objęła analizę i ocenę oddziaływania ustaleń projektowanego dokumentu na poszczególne komponenty środowiska.

Omówiono skutki środowiskowe zapisów planu na wody powierzchniowe i podziemne oraz klimat. Przeanalizowano oddziaływanie na walory krajobrazowe. Oceniono przewidywane oddziaływania bezpośrednie, pośrednie, skumulowane, lokalne, ponadlokalne na komponenty środowiska wymienione powyżej oraz określono ich czas trwania. Ponadto określono rodzaje oddziaływań na zdrowie ludzi, zwierzęta, rośliny, bioróżnorodność, powierzchnię ziemi, powietrze, zasoby naturalne, zabytki i dobra materialne. Przedstawiono rozwiązania, mające na celu zapobieganie, ograniczanie lub kompensację przyrodniczą negatywnych oddziaływań na środowisko, mogących być rezultatem realizacji dokumentu. W niniejszym opracowaniu w szczególności określono, przeanalizowano i oceniono istniejące problemy ochrony środowiska, dotyczące obszarów podlegających ochronie na podstawie ustawy z dnia 16 kwietnia 2004 r. o ochronie przyrody. W prognozie uwzględniono oddziaływania ustaleń dokumentu na tereny zalesione i zadrzewione, pojedyncze drzewa i zakrzaczenia, a także na system przyrodniczy gminy Wola Krzysztoporska. Przeanalizowano możliwość wystąpienia znaczącego oddziaływania na środowisko, wynikającego z projektowanego przeznaczenia na zdrowie i życie ludzi oraz poszczególne komponenty środowiska. Oceniono oddziaływanie na cele środowiskowe dla jednolitych części wód podziemnych i powierzchniowych, zawartych w Planie gospodarowania wodami w obszarze dorzecza Wisły (2016). Prognoza opracowywana była równocześnie z projektem planu, co umożliwiło prowadzenie na bieżąco weryfikacji i dokonywanie zmian ustaleń projektowanego dokumentu, w celu wyeliminowania niekorzystnych oddziaływań na zdrowie ludzi i środowisko przyrodnicze.

5. PROPOZYCJE, DOTYCZĄCE PRZEWIDYWANYCH METOD ANALIZY SKUTKÓW REALIZACJI POSTANOWIEŃ PROJEKTOWANEGO DOKUMENTU ORAZ CZĘSTOTLIWOŚĆ JEJ PRZEPROWADZANIA

Analiza skutków środowiskowych zapisów projektu zmiany miejscowego planu zagospodarowania przestrzennego zawartych w niniejszym opracowaniu będzie odbywała się w ramach monitoringu prowadzonego przez Radę Gminy Wola Krzysztoporska oraz w ramach Państwowego Monitoringu Środowiska, nadzorowanego przez GIOŚ i inne instytucje. Wyniki są prezentowane w corocznych raportach publikowanych w formie ogólnodostępnych opracowań. Należą do nich takie dokumenty/zbiory danych, jak: roczna ocena jakości powietrza w województwie łódzkim, klasyfikacja wskaźników jakości jednolitych części wód rzek i zbiorników zaporowych, kwartalny Biuletyn Informacyjny Wód Podziemnych, baza danych Monitoring Wód Podziemnych.

6. TRANSGRANICZNE ODDZIAŁYWANIE NA ŚRODOWISKO

Realizacja ustaleń planu nie będzie skutkowała powstawaniem transgranicznych oddziaływań w rozumieniu art. 104 ustawa z dnia 3 października 2008 r. o udostępnianiu informacji o środowisku i jego ochronie, udziale społeczeństwa w ochronie środowiska oraz o ocenach oddziaływania na środowisko. Przewiduje się, że ustalenia zaproponowane w projektowanym dokumencie nie będą skutkowały powstaniem oddziaływań o zasięgu ponadlokalnym.

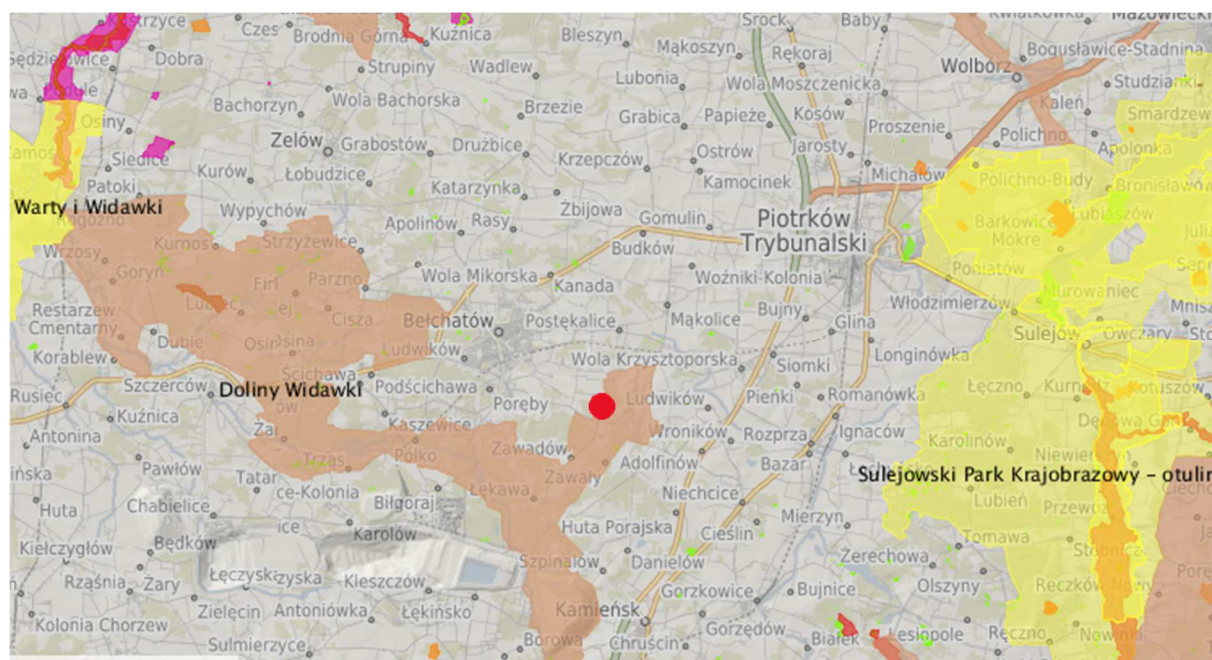
7. CHARAKTERYSTYKA I STAN ŚRODOWISKA PRZYRODNICZEGO OBSZARU OBJĘTEGO OPRACOWANIEM

7.1 CHARAKTERYSTYKA I STAN ŚRODOWISKA

Geograficznie teren w całości położony jest na Wysoczyźnie Piotrkowskiej należącej do makroregionu Niziny Południowo-Mazowieckiej.

Przyrodnicze związki z otoczeniem kształtowane są zarówno przez bezpośrednie sąsiedztwo jak i przez związki przestrzenne z terenami dalej położonymi. W bezpośrednim sąsiedztwie występują obszary rolno-leśne. W kierunku południowo-zachodnim powiązania przyrodnicze łączą ten teren z tarasami rzeki Widawki przez niezabudowane tereny gminy Bełchatów. Powiązania przyrodnicze terenu planu z cennymi przyrodniczymi ekosystemami doliny Widawki spowodowały włączenie go w system przyrodniczy regionu i objęcie ochroną w ramach Obszaru Chronionego Krajobrazu „Dolina Widawki”.

W skali lokalnej najsilniejsze powiązania przyrodnicze obszar opracowania wykazuje w kierunku północnym i południowym, jako że od tych stron sąsiaduje bezpośredni z niezainwestowanymi obszarami leśnymi i otwartymi.



● Teren opracowania

Rysunek 3. Położenie terenu planu na tle przyrodniczych terenów chronionych.

7.2 GEOMORFOLOGIA. RZEŻBA TERENU. RUCHY MASOWE

Obszar objęty opracowaniem położony jest w całości na Wysoczyźnie Piotrkowskiej, w jej zachodniej części charakteryzującej się urozmaiconymi formami polodowcowymi formami rzeźby terenu. Teren objęty planem znajduje się w całości na równinie sandrowej o płaskiej powierzchni. Do niedawna na dużej części (około 1,3065 ha) terenu planu była prowadzona eksploatacja kruszywa naturalnego (piaski, żwiry). Eksploatacja została zakończona w roku 2018 po wygaśnięciu koncesji. Teren został zrekultywowany w kierunku rolnym. Powierzchnię wyrównano do wysokości terenów sąsiednich i obsiano trawą.

Zasadnicze partie terenu wyniesione są 218 – 221 m n.p.m. Kulminację stanowi punkt o wysokości 223,6 m n.p.m. w północno-zachodniej części terenu. Spadki na zasadniczym terenie objętym planem są niewielkie i nie przekraczają 4%. Wyróżniającą się w terenie formą jest podłużne wzniesienie w północno-zachodniej części opracowania. Ma ono wysokość względną ok. 4 m.

Opisywane jest w materiałach geomorfologicznych jako kem.

Generalnie ukształtowanie powierzchni terenu nie stanowi istotnego ograniczenia w planowaniu zagospodarowania terenu objętego niniejszym opracowaniem.

7.3 BUDOWA GEOLOGICZNA. WARUNKI GRUNTOWE.

Budowa geologiczna, a co za tym idzie – warunki gruntowe – mają ścisły związek z geomorfologią omawianego terenu. Geologia utworów głębokich nie ma istotnego znaczenia dla zagadnień planowania przestrzennego. Można ogólnie stwierdzić, że w podłożu występują utwory czwartorzędowe o zróżnicowanej miąższości, które leżą na zaburzonych glaciektonicznie mułkach, iłach, piaskach, o różnej granulacji. Miąższość tych serii plicenu dochodzi do 30 m. Rozpoznanie lokalnych warunków geologicznych zostało dokonane głównie na podstawie badań wykonanych na potrzeby koncesji wydobywczych.

Na analizowanym fragmencie Wysoczyzny Piotrkowskiej miąższość utworów czwartorzędowych wynosi od ok. 20 m. Wykształcone są głównie w postaci utworów piaszczystych, przewarstwionych glinami morenowymi. Utwory czwartorzędowe pozostawione przez zlodowacenie północnopolskie, złożone są z piasków eolicznych, w przewadze z piasków średnioziarnistych i drobnoziarnistych z domieszką otoczków. Warunki posadowienia są dobre. W podłożu budowlanym dominują grunty nośne.

W obszarze rekultywacji, w podłożu występują grunty nasypowe, luźne, przykryte warstwą humusu. Ponieważ nie jest znana struktura nasypów oraz ich stopień utwardzenia, przed przystąpieniem do realizacji inwestycji należy wykonać ocenę gruntu pod kątem przydatności do posadowienia obiektów.

7.4 SUROWCE

Surowce naturalne w postaci kruszywa naturalnego (piasek i żwiry) jeszcze do niedawna były w granicach planu eksploatowane. W roku 2018 koncesja na prowadzenie wydobycia wygasła.

7.5 WODY POWIERZCHNIOWE

Teren opracowania położony jest w regionie wodnym Środkowej Wisły oraz w obszarze rzecznych jednolitych części wód powierzchniowych o kodzie PLRW200017254524999 „Bogdanówka”.

W granicach planu wody powierzchniowe w formie naturalnej nie występują. Teren odwadniany jest przez największy ciek wodny przepływający poza terenem planu, tj. rzekę Bogdanówkę stanowiącą lewobrzeżny dopływ rzeki Luciąży, prowadzącej wody do Pilicy.

7.6 WODY PODZIEMNE

Na analizowanym terenie wody podziemne o znaczeniu użytkowym występują w utworach czwartorzędowych i górnokredowych. Czwartorzędowe piętro wodonośne związane jest z osadami piaszczystymi występującymi pod glinami zlodowacenia środkowopolskiego. Średnia głębokość zalegania głównego użytkowego poziomu wodonośnego w utworach czwartorzędu w granicach planu waha się od 15 do 30 m. Płytkie wody gruntowe w granicach planu występują poniżej 3 m p.p.t.

Warstwy wodonośne trzeciorzędu występują w obrębie serii miocenińskiej (posiadają zabarwienie pochodzące od węgla brunatnego co stanowi podstawowe ograniczenie w ich wykorzystaniu) i w oligocenie (warstwę wodonośną stanowią piaski glaukonitowe znajdujące się na głębokości ponad 200 m).

7.7 ZAGROŻENIA POWODZIOWE

Cały analizowany teren położony w całości poza zasięgiem jakichkolwiek zagrożeń powodziowych. Nie można jednak wykluczyć, że wraz z ewentualnym rozwojem zabudowy na tym terenie, a zwłaszcza z postępującym uszczelnianiem powierzchni, przy jednoczesnym nie zrealizowaniu skutecznego systemu retencjonowania i odprowadzenia wód opadowych, będą w przyszłości występowały lokalne podtopienia, zwłaszcza po intensywnych opadach atmosferycznych.

7.8 GLEBY

Generalnie, pod względem typów są to głównie gleby pseudobielicowe i brunatne. Według kompleksowej klasyfikacji gleboznawczej grunty rolne na terenie objętym opracowaniem zaliczone są głównie do klas bonitacyjnych RV i RVI. Są to gleby o bardzo niskiej zawartości substancji pokarmowych, niestabilne, przesuszone o niskiej pojemności sorpcyjnej i dużej przepuszczalności. Są to gleby typowe dla terenów wydmych, piaszczystych i towarzyszącym im lasów głównie iglastych. Na części terenu, gdzie była prowadzona rekultywacja zakończona przykryciem terenu warstwą humusu występują tzw. kulturoziemy.

Na analizowanym terenie dominują tzw. kulturoziemy. Część terenu, na którym była prowadzona eksploatacja kruszywa został zrekultywowana i wypełniona materiałem głównie z odzysku, przykryta warstwą humusu do wysiewu traw.

7.9 KLIMAT

Teren opracowania jest pod wpływem mas powietrza oceanicznego, jak i kontynentalnego. Cechą charakterystyczną takiego położenia jest znaczna zmienność pogodowa: średnia roczna temperatura wynosi 7,7°C, średnia roczna suma opadów atmosferycznych kształtuje się w granicach 600-650 mm, występuje przewaga wiatrów zachodnich i południowo-zachodnich, okres wegetacyjny roślin charakteryzuje się niedoborem wody, natomiast okres zbiorów nadmiarem opadów. Na tworzenie mikroklimatu terenu wpływa jego rzeźba, roślinność, podłoże i wody.

7.10 SZATA ROŚLINNA / BIORÓŻNORODNOŚĆ

Jeszcze do niedawna na terenie planu prowadzono wydobycie kruszywa naturalnego. Od 2019 roku jest zrekultywowany i obsiany trawą. Nieużytkowany podlega stałej sukcesji, z przewagą wśród roślinności zielnej gatunków synantropijnych związanych z działalnością człowieka. Wśród nich pojawiają się samosiejki brzozy, klonu i sosny. Porolny i poeksploatacyjny charakter terenu opracowania powoduje, że zaczynają dominować gatunki obce, a w szczególności nawłóć, wrotycz czy przymiotna. Teren przynależy do Obszaru Chronionego Krajobrazu Doliny Widawki. Uchwała nr XIV/237/11 sejmiku województwa łódzkiego z dnia 30 sierpnia 2011 r. (z późn. zm.) w sprawie Obszaru Chronionego Krajobrazu Doliny Widawki wprowadza zakazy likwidowania i niszczenia zadrzewień śródpolnych, przydrożnych i nadwodnych, jeżeli nie wynikają one z potrzeby ochrony przeciwpowodziowej i zapewnienia bezpieczeństwa ruchu drogowego lub wodnego lub budowy, odbudowy, utrzymania, remontów lub naprawy urządzeń wodnych.

Tereny te stanowią umiarkowaną wartość przyrodniczą. W przypadku przekształceń w tereny zainwestowane zaleca się zachowanie dużego współczynnika powierzchni biologicznie czynnej tj. 50-70%.

7.11 FAUNA

W trakcie wizji lokalnej wykazano występowanie kilku gatunków ssaków. Jej skład gatunkowy jest efektem dotychczasowej działalności człowieka jak również obecności w sąsiedztwie terenów leśnych. To swoiste środowisko jest zamieszkiwane okresowo lub stale przez zwierzęta, które znajdują w okolicy schronienie i pokarm.

Są to: Sarna europejska (*Capreolus capreolus*), Kuna domowa (*Martes foina*), Nornica ruda (*Myodes glareolus*), Zając szarak (*Lepus europaeus*), Jeż wschodni (*Erinaceus roumanicus*), Kret (*Talpa europaea*), Ryjówka aksamitna (*Sorex araneus*).

Natomiast położenie obszaru między terenami zalesionymi ma dla awifauny znaczenie jako miejsce stanowiące żerowisko i miejsce spoczynku ptaków zasiedlających okoliczne drzewostany. Wśród nich na szczególną uwagę zasługują następujące gatunki: lelek (*Caprimulgus europaeus*), lerka (*Lullula arborea*), muchołówka mała (*Ficedula parva*).

7.12 PRAWNA OCHRONA PRZYRODY; TERENY SZCZEGÓLNIIE CHRONIONE

Prawna ochrona przyrody realizowana jest w Polsce na podstawie Ustawy z dnia 16 kwietnia 2004 r. o ochronie przyrody (Dz. U. 2022 r. poz. 916).

Cały teren planu znajduje się w granicach obszaru chronionego krajobrazu „Dolina Widawki”, w jego północnej części. Obszar ten został utworzony w celu ochrony doliny rzeki Widawka z jej wartościowymi siedliskami i zbiorowiskami roślinnymi.



— Granica terenu planu zagospodarowania przestrzennego.

Rysunek 4. Teren Planu na tle Obszaru Chronionego Krajobrazu „Dolina Widawki” (GEOSERWIS)

Obszar został powołany Uchwałą Nr XIV/237/11 SEJMIKU WOJEWÓDZTWA ŁÓDZKIEGO w dniu 30 sierpnia 2011 r. ze zmianami.

W uchwale znajdują się ustalenia dotyczące działalności gospodarczej, przestrzennej w obszarze. Najistotniejsze z nich z punktu widzenia terenu planu to:

Ochrona zieleni wiejskiej: zadrzewień, zakrzewień, parków wiejskich oraz utrzymanie zróżnicowanego krajobrazu rolniczego poprzez ochronę istniejących zadrzewień i zakrzewień śródpolnych i przydrożnych, zakaz zabijania dziko występujących zwierząt, niszczenia ich nor, legowisk, innych schronień i miejsc rozrodu oraz tarlisk, realizacji przedsięwzięć mogących znacząco oddziaływać na środowisko w rozumieniu przepisów ustawy z dnia 3 października 2008 r. o udostępnianiu informacji o środowisku i jego ochronie, udziale społeczeństwa w ochronie środowiska oraz o ocenach oddziaływania na środowisko; likwidowania i niszczenia zadrzewień śródpolnych, przydrożnych i nadwodnych, jeżeli nie wynikają one z potrzeby ochrony przeciwpowodziowej i zapewnienia bezpieczeństwa ruchu drogowego lub wodnego lub budowy, odbudowy, utrzymania, remontów lub naprawy urządzeń wodnych; wydobywania do celów gospodarczych skał, w tym torfu oraz skamieniałości, w tym kopalnych szczątków roślin i zwierząt, wykonywania prac ziemnych trwale zniekształcających rzeźbę terenu, z wyjątkiem prac związanych z zabezpieczeniem przeciwsztormowym, przeciwpowodziowym lub przeciwsuwiskowym lub utrzymaniem, budową, odbudową, naprawą lub remontem urządzeń wodnych; dokonywania zmian stosunków wodnych.

7.13 ZANIECZYSZCZENIA ŚRODOWISKA

7.13.1 ZANIECZYSZCZENIE POWIETRZA

Na stan powietrza na terenie opracowania ma wpływ tło gminy Wola Krzysztoporska. Natomiast na terenie gminy głównymi czynnikami odpowiadającymi za higienę atmosfery jest przede wszystkim emisja zorganizowana ze źródeł punktowych i powierzchniowych, niska emisja oraz emisja ze środków transportu i komunikacji. Generowane zanieczyszczenia to przede wszystkim dwutlenek węgla, dwutlenek siarki, tlenki azotu i pył zarówno PM₁₀ jak i PM_{2,5}. Wraz z pyłem emitowane są metale ciężkie i wielopierścieniowe węglowodory aromatyczne.

Na terenie opracowania nie są prowadzone pomiary zanieczyszczeń powietrza. Natomiast Główny Inspektorat Ochrony Środowiska w ramach Państwowego Monitoringu Środowiska prowadzi takie pomiary na terenie gminy Wola Krzysztoporska w miejscowości Parzniewice, na stacji automatycznej (SO₂, NO₂, O₃) i manualnej (pył PM₁₀ i benzo(a)piren).

Stężenie średnioroczne na stacji Parzniewice w roku 2019 wyniosło PM₁₀ Sa = 22,1 µg/m³. Liczba dni z przekroczeniem średniej 24-godzinnej wartości poziomu dopuszczalnego stężenia pyłu PM₁₀ wyniosła 7 dni (PM₁₀ 24h > 50 µg/m³). Benzo(a)piren Sa = 1 ng/m³ SO₂ Sa = 3,4 µg/m³ NO₂ Sa = 9,8 µg/m³ NO_x Sa = 11,8 µg/m³ O₃ – w 2019 r. liczba dni ze stężeniem S_{8max} > 120 µg/m³ wyniosła 15; średnia liczba dni z 3 lat (2017-2019) wyniosła 23 dni O₃ – w 2019 r. parametr AOT₄₀ = 16 092,5 µg/m³h; średnia z 5 lat (2015-2019) AOT₄₀ = 16837,2 µg/m³h. Oprócz pomiarów automatycznych/manualnych ocena stanu zanieczyszczenia powietrza obejmuje również modelowanie matematyczne jakości powietrza realizowane przez Instytut Ochrony Środowiska – Państwowy Instytut Badawczy IOŚ-PIB w Warszawie, realizowane dla obszaru całego kraju, w tym województwa łódzkiego. Modelowanie obejmuje pył PM₁₀, pył PM_{2,5}, benzo(a)piren, ozon, SO₂ i NO₂.

Zgodnie z wynikami modelowania matematycznego oraz metodą obiektywnego szacowania za rok 2019, ze względu na ochronę zdrowia, na obszarze Gminy Wola Krzysztoporska stwierdzono **przekroczenie średniorocznej wartości poziomu dopuszczalnego pyłu zawieszonego PM10 24h (>35 dni ze stężeniem średniodobowym powyżej $S_{24h}=50 \mu\text{g}/\text{m}^3$), pyłu zawieszonego PM2,5 ($D_a=20 \mu\text{g}/\text{m}^3$, faza II) i poziomu docelowego benzo(a)pirenu ($D_{dc}=1 \text{ ng}/\text{m}^3$)**. Obszar przekroczeń PM10 24h i PM2,5 (faza II) objął tereny w płn-wsch części Gminy przy granicy z m. Piotrków Trybunalski. Obszar przekroczeń BaP objął z kolei tereny miejscowości gminnej Wola Krzysztoporska oraz również tereny w płn-wsch części Gminy przy granicy z m. Piotrków Trybunalski. Nie stwierdzono przekroczeń dopuszczalnych standardów jakości powietrza dla: PM10 (rok), PM2,5 ($D_a=25 \mu\text{g}/\text{m}^3$, faza I), SO2 (1h, 24h), NO2 (1h, rok), ozonu.

7.13.2 HAŁAS

Teren opracowania położony jest poza źródłami hałasu drogowego, kolejowego, lotniczego. Również hałas przemysłowy nie występuje na terenie opracowania. Corocznie Wojewódzki Inspektorat Ochrony Środowiska w Rzeszowie prowadzi na terenie gminy kontrole przedsiębiorców w zakresie różnych komponentów środowiskowych. W latach 2018-2020 na terenie Gminy Wola Krzysztoporska nie pojawiły się problemy związane z nadmiernym hałasem pochodzenia przemysłowego, co potwierdziło 26 wykonanych kontroli WIOŚ, wśród których ani jedna nie dotyczyła problemów związanych z hałasem.

7.13.3 JAKOŚĆ WÓD

Wody powierzchniowe

Stan wód powierzchniowych ocenia się w odniesieniu do jednolitych części wód powierzchniowych na podstawie państwowego monitoringu z Ramową Dyrektywą Wodną. Na terenie gminy Wola Krzysztoporska, w latach 2009-20019, badaniami monitoringowymi były objęte JCWP m.in. „Bogdanówka” w granicach której położony jest analizowany obszar. Badania te wykazały dobry stan ekologiczny tej części jednolitych wód powierzchniowych.

Wody podziemne

Monitoring wód podziemnych pozwala na obserwację zmian chemizmu i zasobów ilościowych wód podziemnych oraz sygnalizowanie pojawiających się zagrożeń. Ma to na celu wspomaganie działań, zmierzających do ograniczenia wpływu czynników antropogenicznych na wody podziemne, które ze względu na swą wysoką jakość i potencjalne zasoby, stanowią ważne źródło zaopatrzenia w wodę. Badania i oceny stanu wód podziemnych wykonuje w ramach Państwowego Monitoringu Środowiska, z mocy ustawy Prawo wodne, Państwowy Instytut Geologiczny (PIG). Przedmiotem monitoringu są jednolite części wód podziemnych (JCWPd), w tym części wód uznane za zagrożone nieosiągnięciem dobrego stanu.

Na podstawie wyników monitoringu diagnostycznego, wykonanego w 2016 r., Państwowy Instytut Geologiczny dokonał oceny stanu chemicznego i stanu ilościowego jednolitych części wód podziemnych w Polsce. Ocena stanu wykazała dobry stan chemiczny i dobry stan ilościowy wód JCWPd nr 84, ogólny stan wód JCWPd nr 84 oceniono jako dobry w granicach których zlokalizowany jest obszar planu.

7.13.4 PROMIENIOWANIE ELEKTROMAGNETYCZNE

Gmina Wola Krzysztoporska zasilana jest w energię elektryczną poprzez sieci o wysokim napięciu – 110 kV typu napowietrznego, liniami napowietrznymi oraz kablowymi o średnim napięciu 15 kV, a także sieciami niskiego napięcia 0,4 kV.

Przez teren opracowania żadna z tych linii nie przechodzi.

8. ISTNIEJĄCE PROBLEMY OCHRONY ŚRODOWISKA ISTOTNE Z PUNKTU WIDZENIA REALIZACJI PROJEKTOWANEGO DOKUMENTU, W SZCZEGÓLNOŚCI DOTYCZĄCE OBSZARÓW PODLEGAJĄCYCH OCHRONIE NA PODSTAWIE USTAWY Z DNIA 16 KWIETNIA 2004 R. O OCHRONIE PRZYRODY

Problemy ochrony środowiska istotne z punktu widzenia analizowanego dokumentu to:

- Zła jakość powietrza – przekroczenia na terenie miejscowości Wola Krzysztoporska BaP (benzo(a)piren),
- Brak infrastruktury technicznej szczególnie kanalizacji,
- Zachowanie walorów przyrodniczych w kontekście ochrony walorów Obszaru Chronionego Krajobrazu „Dolina Widawki. Teren planu położony jest w granicach Obszaru.

9. POTENCJALNE ZMIANY STANU ŚRODOWISKA W PRZYPADKU BRAKU REALIZACJI PROJEKTOWANEGO DOKUMENTU

W przypadku nieuchwalenia przedmiotowego planu, na analizowanym terenie polityka przestrzenna będzie prowadzona w oparciu o ustalenia aktualnie obowiązujących dokumentów planistycznych. Na terenie obowiązuje miejscowy plan zagospodarowania, w którym tereny objęte analizą przeznaczone są pod eksploatację kruszywa naturalnego. Działalność wydobywcza została zakończona i teren został zrekultywowany.

W sytuacji pozostawienia obszaru w obecnym stanie rozwój infrastruktury społecznej gminy zostałby częściowo zahamowany. Tereny w większości byłyby wykorzystywane w dotychczasowy sposób. Powyższe jest częściowo sprzeczne z potrzebami rozwoju gminy oraz potrzebami mieszkańców.

10. PRZEWIDYWANE ZNACZĄCE ODDZIAŁYWANIA, W TYM ODDZIAŁYWANIA BEZPOŚREDNIE I POŚREDNIE, WTÓRNE, SKUMULOWANE, KRÓTKOTERMINOWE, ŚREDNIOTERMINOWE I DŁUGOTERMINOWE, STAŁE, CHWILOWE ORAZ POZYTYWNE I NEGATYWNE, NA CELE I PRZEDMIOTY OBSZARU NATURA 2000 W TYM NA INTEGRALNOŚĆ TEGO OBSZARU ORAZ NA ELEMENTY ŚRODOWISKA.

O znaczącym oddziaływaniu na środowisko można mówić w sytuacji naruszenia określonych prawem standardów jakości środowiska (powietrza, wód powierzchniowych, gleb, hałasu, promieniowania elektromagnetycznego).

Zgodnie z art. 51. ust. 2. ustawy z dnia 3 października 2008 r. o udostępnianiu informacji o środowisku i jego ochronie, udziale społeczeństwa w ochronie środowiska oraz o ocenach oddziaływania na środowisko w prognozie przeanalizowano wpływ ustaleń planu na zdrowie ludzi oraz poszczególne komponenty środowiska tj. rośliny, zwierzęta, bioróżnorodność, obszary chronione (w tym obszary Natura 2000), walory krajobrazowe, powierzchnie ziemi, wody podziemne i powierzchniowe, powietrze, klimat, zasoby naturalne oraz zabytki i dobra materialne.

Rodzaj oddziaływania na środowisko terenów ustanowionych w miejscowym planie, będzie uzależniony od rzeczywistego zagospodarowania obszaru, wprowadzonych w dokumencie zasad ochrony środowiska oraz dopuszczonego przeznaczenia. W ramach oceny oddziaływania wyszczególniono dwa rodzaje oddziaływań na środowisko:

- **BRAK ISTOTNEGO ODDZIAŁYWANIA** – zachowanie istniejącego stanu oraz przekształcenie terenu w kierunku niepowodującym istotnych zmian w środowisku przyrodniczym.
- **ODDZIAŁYWANIE NIEZNACZNIE NEGATYWNE** – przypisane terenom niezabudowanym, na których wprowadzono jako kierunek rozwoju zabudowę, jednak nie stanowią one najcenniejszych przyrodniczo obszarów w gminie nie mają poważeń przyrodniczych z cennymi obszarami i oddziaływanie odnosi się do przekształcenia terenu.

Lp	Stan istniejący	Ustalenia projektowanego dokumentu	Ocena wpływu na środowisko
		Przeznaczenie	
	Tereny poeksploatacyjne po rekultywacji	U tereny zabudowy usługowej	Oddziaływanie nieznacznie negatywne Zmniejszenie powierzchni biologicznie czynnej
	Tereny zieleni nieurządzonej	Tereny zabudowy mieszkaniowej z usługami	Brak istotnego oddziaływania – zwiększenie wartości biotycznej terenu wprowadzenie uporządkowanej zieleni towarzyszącej zabudowie

10.1 ODDZIAŁYWANIE NA LUDZI

10.1.1 HAŁAS

O znaczącym oddziaływaniu na środowisko (zdrowie ludzi) można mówić w sytuacji, gdy przekraczane są standardy emisyjne w tym dopuszczalne normy hałasu. Bezpośredni, ale krótkoterminowy lub chwilowy charakter może mieć uciążliwość akustyczna związana z budową obiektów na terenach przeznaczonych pod zainwestowanie. Będzie to oddziaływanie o znaczeniu lokalnym. Może ono być skumulowane ze wzrostem natężenia ruchu samochodowego, na drogach, przy których zlokalizowana jest projektowana zabudowa, na skutek zwiększenia ilości budynków oraz stale rosnącej liczby samochodów. Nie planuje się jednak w granicach planu budowy nowych dróg o dużym natężeniu ruchu. Oznacza to, że potencjalne zwiększenie uciążliwości związanej z hałasem komunikacyjnym będzie prawdopodobnie mało znaczące. W zależności od rodzaju prowadzonej działalności hałas może być emitowany w szczególności przez użytkowników obiektów. Może dochodzić do oddziaływań skumulowanych związanych z ruchem komunikacyjnym w sąsiedztwie tych obszarów. Na etapie projektu planu nie można jednak przewidzieć dokładnie każdego rodzaju inwestycji oraz dokładnego wzrostu natężenia hałasu. Pod względem dopuszczalnego poziomu hałasu w środowisku teren U nie jest wrażliwy na hałas.

Natomiast tereny zabudowy mieszkaniowej jednorodzinnej wolnostojącej, oznaczone symbolem MNU – plan nakazuje traktować jako tereny zabudowy mieszkaniowej jednorodzinnej.

10.1.2 PROMIENIOWANIE ELEKTROMAGNETYCZNE

W granicach terenu opracowania nie przebiegają linie elektroenergetyczne. Tym samym nie przewiduje się negatywnego oddziaływania pól elektromagnetycznych na zdrowie ludzi.

10.1.3 RYZYKO WYSTĄPIENIA POWAŻNEJ AWARII I KATASTROFY BUDOWLANEJ

Projektowany plan nie przewiduje lokalizacji zakładów o zwiększonym lub dużym ryzyku wystąpienia poważnych awarii. Nie przewiduje się wystąpienia znaczącego negatywnego oddziaływania na ludzi.

Ustalenia planu nie mają wpływu na technologię wykonywania prac budowlanych.

10.2 ODDZIAŁYWANIE NA ROŚLINY, ZWIERZĘTA ORAZ RÓŻNORODNOŚĆ BIOLOGICZNĄ

Roślinność na terenie planu chroniona jest poprzez przynależność terenu planu do Obszaru Chronionego Krajobrazu Doliny Widawki i wynikające z zakazów zapisanych w Uchwale Nr XIV/237/11 SEJMIKU WOJEWÓDZTWA ŁÓDZKIEGO w dniu 30 sierpnia 2011 r. oraz zapisów projektu Planu.

Uchwała Sejmiku wprowadza ochronę zadrzewień, zakrzewień, parków wiejskich oraz utrzymanie zróżnicowanego krajobrazu rolniczego poprzez ochronę istniejących zadrzewień i zakrzewień śródpolnych i przydrożnych, zakaz zabijania dziko występujących zwierząt, niszczenia ich nor, legowisk, innych schronień i miejsc rozrodu oraz tarlisk, likwidowania i niszczenia zadrzewień śródpolnych, przydrożnych i nadwodnych, jeżeli nie wynikają one z potrzeby ochrony przeciwpowodziowej i zapewnienia bezpieczeństwa ruchu drogowego lub wodnego lub budowy, odbudowy, utrzymania, remontów lub naprawy urządzeń wodnych. Projekt Planu wskazuje na przynależność terenu do w/w obszaru i odsyła do przepisów Uchwały.

Ponadto Projekt Planu wyznacza zgodnie z rysunkiem planu strefę ochrony zadrzewień, w której zgodnie z uchwałą Sejmiku Województwa Łódzkiego w sprawie Obszaru Chronionego Krajobrazu Doliny Widawki, obowiązuje zakaz likwidowania i niszczenia zadrzewień śródpolnych, przydrożnych i nadwodnych, jeżeli nie wynikają one z potrzeby ochrony przeciwpowodziowej i zapewnienia bezpieczeństwa ruchu drogowego lub wodnego lub budowy, odbudowy, utrzymania, remontów lub naprawy urządzeń wodnych.

Tak więc negatywne oddziaływanie może dotyczyć jedynie roślinności trawiastej i głównie drzew-samosiejek rosnących w miejscach wyznaczonych pod zabudowę.

Należy jednak zaznaczyć, że obszar opracowania nie stanowi cennych siedlisk roślinnych, natomiast dzięki ustaleniu minimalnych udziałów procentowych powierzchni biologicznie czynnych, możliwe będzie zachowanie i wzbogacenie już istniejącej roślinności

Do pośredniego oddziaływania na zwierzęta może dojść podczas robót budowlanych, które generują hałas mogący płoszyć gatunki osiedlające się w sąsiedztwie obszaru opracowania. W przypadku terenu U może dojść do zwiększenia natężenia hałasu z nowych obiektów usługowych. Ryzyko płoszenia zwierząt zmniejsza fakt, że jeszcze do niedawna na terenie planu była prowadzona działalność wydobywcza, można więc założyć, że istniejące gatunki fauny są przyzwyczajone do funkcjonowania w bliskim sąsiedztwie ludzi. Projekt planu zakłada wskaźnik minimalnego udziału procentowego powierzchni biologicznie czynnej (20% dla terenów U, 50% dla terenów MNU), co pozwoli zminimalizować potencjalne negatywne oddziaływanie. Z uwagi na bardzo niskie walory przyrodnicze terenu opracowania nie przewiduje się oddziaływania na różnorodność biologiczną regionu. Na terenie gminy znajdują się siedliska znacznie bogatsze w gatunki florystyczne i zwierzęce (rozległe kompleksy leśne, doliny cieków wodnych bez ingerencji człowieka). Nie przewiduje się wystąpienia negatywnego oddziaływania na różnorodność biologiczną.

10.3 ODDZIAŁYWANIE NA CELE I PRZEDMIOTY OCHRONY OBSZARÓW NATURA 2000

Obszar opracowania położony jest poza granicami Obszarów Natura 2000, w granicach planu miejscowego mogą występować jedynie zagrożenia pośrednie, związane z transmisją zanieczyszczeń powietrza, wód, a także hałasu. Jednak z uwagi na otoczenie terenu, ustalenia planu dotyczące ochrony przyrodniczej terenu oraz jego małą powierzchnię nie przewiduje się negatywnego wpływu na cele i przedmioty ochrony obszarów Natura 2000, ich integralność i powiązania z innymi obszarami, a także pozostałe cenne siedliska przyrodnicze. Nie przewiduje się wystąpienia negatywnego oddziaływania na obszary Natura 2000.

10.4 ODDZIAŁYWANIE NA POZOSTAŁE OBSZARY OBJĘTE OCHRONĄ PRAWNĄ

Obszar opracowania znajduje się w zasięgu Obszaru Chronionego Krajobrazu „Dolina Widawki”, którego celem jest ochrona doliny rzeki Widawka z jej wartościowymi siedliskami i zbiorowiskami roślinnymi przed czynnikami zewnętrznymi. Należą do nich między innymi presja urbanizacji, zanieczyszczenie powietrza, wód i gleb, przerwanie powiązań przyrodniczych funkcjonujących w Obszarze i jego otoczeniu, opanowywanie siedlisk przez ekspansywne gatunki roślin obcego pochodzenia zagrażające gatunkom rodzimym, obniżanie poziomu wód podziemnych w wyniku działań inwestycyjnych oraz wprowadzanie zanieczyszczeń do wód.

Ochrona zieleni wiejskiej: zadrzewień, zakrzewień, parków wiejskich oraz utrzymanie zróżnicowanego krajobrazu rolniczego poprzez ochronę istniejących zadrzewień i zakrzewień śródpolnych i przydrożnych, zakaz zabijania dziko występujących zwierząt, niszczenia ich nor, legowisk, innych schronień i miejsc rozrodu oraz tarlisk, realizacji przedsięwzięć mogących znacząco oddziaływać na środowisko w rozumieniu przepisów ustawy z dnia 3 października 2008 r. o udostępnianiu informacji o środowisku i jego ochronie, udziale społeczeństwa w ochronie środowiska oraz o ocenach oddziaływania na środowisko; likwidowania i niszczenia zadrzewień śródpolnych, przydrożnych i nadwodnych, jeżeli nie wynikają one z potrzeby ochrony przeciwpowodziowej i zapewnienia bezpieczeństwa ruchu drogowego lub wodnego lub budowy, odbudowy, utrzymania, remontów lub naprawy urządzeń wodnych; wydobywania do celów gospodarczych skał, w tym torfu oraz skamieniałości, w tym kopalnych szczątków roślin i zwierząt, wykonywania prac ziemnych trwale zniekształcających rzeźbę terenu, z wyjątkiem prac związanych z zabezpieczeniem przeciwsztormowym, przeciwpowodziowym lub przeciwsuwiskowym lub utrzymaniem, budową, odbudową, naprawą lub remontem urządzeń wodnych; dokonywania zmian stosunków wodnych.

Projekt planu respektuje powyższe zapisy Uchwały. Poza odwołaniem do w/w cytowanych przepisów dodatkowo wyznacza zgodnie z rysunkiem planu zadrzewienia śródpolne, przydrożne i nadwodne, i wprowadza do planu zapis „...zakazujący likwidowania i niszczenia zadrzewień śródpolnych, przydrożnych i nadwodnych, jeżeli nie wynikają one z potrzeby ochrony przeciwpowodziowej i zapewnienia bezpieczeństwa ruchu drogowego lub wodnego lub budowy, odbudowy, utrzymania, remontów lub naprawy urządzeń wodnych”.

Zakazuje również lokalizacji przedsięwzięć mogących znacząco oddziaływać na środowisko zgodnie z przepisami.

Uchwalenie i wdrożenie założeń planu nie przyczyni się do powstawania znaczącego negatywnego oddziaływania na środowisko, na cel dla których został wyznaczony Obszar Chronionego Krajobrazu Doliny Widawki .

Reasumując realizacja planu jest zgodna z zapisami zawartymi w Uchwale Sejmiku nr XIV/237/11 Wojewody Łódzkiego w sprawie wyznaczenia Obszaru Chronionego Krajobrazu Doliny Widawki.

Ustalenia planu respektują zapisy uchwały Sejmiku, również te najistotniejsze, dotyczące ochrony zadrzewień. W projekcie tekstu plany znalazły się zapisy dotyczące ochrony zadrzewień a na rysunku planu wskazano ich lokalizację .

Ponadto plan wprowadza 60% współczynnik powierzchni biologicznie czynnej na terenie zabudowy mieszkaniowo-usługowej, zostanie więc zachowany istotny charakter przyrodniczego krajobrazu rejonu planu.

Ze względu na skalę, położenie oraz istniejące zagospodarowanie, realizacja planu nie wpłynie negatywnie na pozostałe obszary i obiekty prawnie chronione znajdujące się poza obszarem planu.

10.5 ODDZIAŁYWANIE NA POWIĄZANIA PRZYRODNICZE ORAZ KORYTARZE MIGRACYJNE ZWIERZĄT I ROŚLIN

W wyniku wprowadzenia ustaleń planu nie powstaną bariery przestrzenne, znacząco utrudniające migrację zwierzętom i roślinom. Ubytki powierzchni biologicznie czynnej nie wpłyną negatywnie na funkcjonowanie całego systemu. Nowa zabudowa została wskazana przy zachowaniu zasady kształtowania struktur przestrzennych uwzględniających dążenie do minimalizowania transportochłonności układu przestrzennego. Nie przewiduje się wystąpienia negatywnego oddziaływania na korytarze ekologiczne i powiązania przyrodnicze z sąsiadującymi terenami.

10.6 ODDZIAŁYWANIE NA KRAJOBRAZ

W wyniku realizacji ustaleń planu na obszarze objętym opracowaniem krajobraz ulegnie przekształceniom, szczególnie w przypadku poszerzenia terenów zabudowy na grunty niezabudowane. Do negatywnych działań zalicza się potencjalną likwidację powierzchni biologicznie czynnej w wyniku wprowadzenia obiektów budowlanych i infrastruktury. Wymienione oddziaływania można uznać za bezpośrednie, długoterminowe lub stałe, o znaczeniu lokalnym. W projektowanym dokumencie wprowadzono zapisy kształtujące estetykę budynków i ład przestrzeni. Ponadto z uwagi na obecne silne przekształcenie terenu, nie przewiduje się znaczącego negatywnego oddziaływania w analizowanym zakresie. Nie przewiduje się znacząco negatywnych oddziaływań na krajobraz.

10.7 ODDZIAŁYWANIE NA WODĘ

Wprowadzenie zabudowy na terenach objętych planem, przy przestrzeganiu obowiązujących przepisów, nie powinno przyczynić się do pogorszenia stanu jakościowego i ilościowego wód powierzchniowych i podziemnych. Plan wprowadza nakaz realizacji sieci wodociągowej i kanalizacyjnej, dzięki czemu ryzyko skażenia środowiska ściekami komunalnymi jest minimalizowane. Ustalenia planu w zakresie gospodarki wodno-ściekowej są prawidłowe. Obszar opracowania charakteryzuje się niewielkim stopniem zagrożenia wód podziemnych. Długoterminowe oddziaływanie o zasięgu lokalnym może zachodzić pośrednio, np. poprzez wcześniejsze zanieczyszczenia gleb. Plan wprowadza zapis dotyczące warunków dla odprowadzania wód opadowych i roztopowych do gruntu, aby uniemożliwić przedostawanie się zanieczyszczeń do wód i do ziemi. Ustalenia planu nie wpłyną negatywnie na cele ilościowe, jakościowe i środowiskowe określone w Ramowej Dyrektywie Wodnej oraz Planie gospodarowania wodami.

10.8 ODDZIAŁYWANIE NA POWIETRZE

Źródłem zanieczyszczeń powietrza w rejonie opracowania jest emisja antropogeniczna związana przede wszystkim z transportem oraz ze stosowaniem indywidualnych pieców węglowych, a także pracami budowlanymi. W fazie realizacji nowych obiektów budowlanych nastąpi czasowe oddziaływanie na powietrze atmosferyczne, związane z pracą urządzeń budowlanych oraz transportem materiałów na plac budowy. Może wystąpić zanieczyszczenie pyłowe powietrza, jednak nie przewiduje się, aby było to oddziaływanie znaczące. Po zakończeniu inwestycji uciążliwości te ustąpią. Będzie to, więc oddziaływanie bezpośrednie, chwilowe o znaczeniu lokalnym. Na skutek wprowadzenia nowej zabudowy, możliwe jest zwiększenie oddziaływania tzw. niskiej emisji na powietrze, głównie w sytuacji stosowania paliw opałowych niskich jakości. W takim przypadku nastąpi oddziaływanie negatywne, pośrednie, okresowe (w sezonie grzewczym), o znaczeniu lokalnym. W sytuacji stosowania innych materiałów opałowych, gazowych systemów grzewczych lub pozostałych rozwiązań niegenerujących zanieczyszczeń do powietrza, wprowadzenie zabudowy nie będzie miało istotnego oddziaływania na powietrze. W zakresie zaopatrzenia w energię cieplną plan ustala zaopatrzenie w ciepło z indywidualnych urządzeń przy wykorzystaniu również z odnawialnych źródeł energii (OZE). W przypadku systemu elektroenergetycznego plan ustala zaopatrzenie w energię elektryczną z istniejącej sieci elektroenergetycznej dystrybucyjnej lub z indywidualnych instalacji wykorzystujących OZE, dopuszcza również indywidualne urządzenia wytwarzające energię elektryczną z odnawialnych źródeł energii (OZE). Powyższe działania ocenia się jako pozytywne, bezpośrednie, długoterminowe, o znaczeniu lokalnym.

10.9 ODDZIAŁYWANIE NA KLIMAT

Realizacja ustaleń projektu planu nie spowoduje znaczących zmian warunków klimatycznych w obszarze analizy ani w ujęciu ponadlokalnym. Na terenach przewidzianych pod rozwój zabudowy nastąpi punktowy wzrost powierzchni utwardzonych, kosztem zmniejszenia powierzchni biologicznie czynnej, co nie powinno mieć wpływu na zmiany temperatury powietrza i wilgotności, a w stopniu minimalnym może modyfikować warunki wietrzne. Ze względu na stosunkowo nieduże obszary wprowadzonej zabudowy, oddziaływanie to nie będzie miało większego znaczenia. Można zatem przyjąć, że ustalenia planu nie wpłyną negatywnie na klimat. Ekstremalne zjawiska atmosferyczne jakie mogą wystąpić w obszarze opracowania to przede wszystkim intensywne opady i gwałtowne roztopy. Innym prawdopodobnym zjawiskiem ekstremalnym są upały, których nasilenie obserwuje się w ostatnich latach. W planie nie ingeruje się w powierzchnie leśne występujące w gminie, które mogą w sposób pozytywny łagodzić skutki ekstremalnych zjawisk atmosferycznych i zmian klimatycznych. Dodatkowo plan dopuszcza indywidualne urządzenia wytwarzające energię z odnawialnych źródeł energii (OZE).

W kontekście łagodzenia skutków ekstremalnych zjawisk klimatycznych, ustalenia planu ocenia się na pozytywne, pośrednie, długoterminowe, o znaczeniu lokalnym.

10.10 ODDZIAŁYWANIE NA POWIERZCHNIĘ ZIEMI

Do niekorzystnych przekształceń terenu, związanych z realizacją ustaleń planu dochodzić będzie przede wszystkim podczas prowadzenia wszelkich prac budowlanych. Przeznaczenie terenu na cele rozwoju zabudowy będzie skutkowało trwałym zniszczeniem pokrywy glebowej. Przekształcenie profilu glebowego będzie miało miejsce wszędzie tam, gdzie prowadzone będą prace budowlane (wykopy pod fundamenty nowych budynków). Wystąpią zatem oddziaływania bezpośrednie, długoterminowe

i stałe o charakterze lokalnym na skutek zajmowania gruntów pod zabudowę oraz chwilowe, związane z etapem prowadzenia prac budowlanych (czasowe deformacje terenu, wykopy itp.).

Przeznaczenie terenu pod funkcje określone w projektowanym dokumencie nie wiążą się z zanieczyszczeniem gleby lub ziemi, pod warunkiem prawidłowej gospodarki odpadami i ściekami. Działania podjęte na terenie gminy oraz ustalenia planu w zakresie gospodarki wodno-ściekowej i gospodarki odpadami są w tym względzie prawidłowe. W granicach opracowania nie występują tereny szczególnego zagrożenia powodzią oraz wymagające przekształceń, rehabilitacji, rekultywacji lub remediacji. Dodatkowo obszar objęty projektem planu nie znajduje się na obszarze przynależącym do rejestru historycznych zanieczyszczeń powierzchni ziemi jak również w zasięgu potencjalnych historycznych zanieczyszczeń powierzchni ziemi. Nie przewiduje się znaczących negatywnych oddziaływań na powierzchnię ziemi.

10.11 ODDZIAŁYWANIE NA ZASOBY NATURALNE

Projekt planu w sposób prawidłowy wykorzystuje zasoby środowiska przyrodniczego. W planie dopuszczono stosowanie instalacji OZE (na określonych w dokumencie zasadach), co przyczynić się może do ograniczenia wykorzystywania surowców nieodnawialnych. Plan nie ingeruje w cenne siedliska przyrodnicze. Ustalenia dokumentu ograniczają możliwość wystąpienia negatywnego wpływu na wody powierzchniowe i podziemne oraz powietrze. Pewne oddziaływanie może wystąpić w przypadku konieczności likwidacji powierzchni biologicznie czynnej.

10.12 ODDZIAŁYWANIE NA ZABYTKI I DOBRA MATERIALNE

Nie przewiduje się negatywnego oddziaływania na zabytki oraz dobra materialne. Ustalenia planu nie zaburzają istniejącego układu miejscowości. W jego granicach nie występują obiekty zabytkowe, w tym stanowiska archeologiczne. Nie przewiduje się negatywnych oddziaływań na zabytki i dobra materialne.

10.13 GOSPODARKA ODPADAMI

Plan wskazuje na działania w tym zakresie zgodne z przepisami odrębnymi. Ponieważ każdy wytwórca odpadów musi zgodnie z przepisami prowadzić gospodarkę odpadami nie prognozuje się znaczącego oddziaływania w tym zakresie.

10.14 UCIĄŻLIWOŚCI ODOROWE

Zarówno w polskim, jak i unijnym systemie prawnym nie ma regulacji, które wprost i kompleksowo określałyby zasady emisji zapachów oraz zwalczania związanych z nimi uciążliwości. Ponadto brak wystarczających technik pomiaru zapachu oraz sposobów określenia natężenia (poziomu) emisji zapachowej. Odczuwanie odorów jest trudne do zbadania, ponieważ jest to doznanie subiektywne. Takie samo stężenie zapachu może wywołać u różnych odbiorców odmienne wrażenie dyskomfortu.

Jedyną ustawową odniesienie się do kwestii zapachów ma miejsce w ustawie o odpadach. Według art. 16 ustawy „gospodarkę odpadami należy prowadzić w sposób zapewniający ochronę życia i zdrowia ludzi oraz środowiska, w szczególności gospodarką odpadami nie może:

- powodować zagrożenia dla wody, powietrza, gleby, roślin lub zwierząt;
- powodować uciążliwości przez hałas lub zapach;
- wywoływać niekorzystnych skutków dla terenów wiejskich lub miejsc o szczególnym znaczeniu, w tym kulturowym i przyrodniczym”.

Przepis ten jest bardzo ogólny. Nie określa żadnych szczegółowych ram, jeśli chodzi o uciążliwości odorowe.

Wobec powyższego i ogólności zapisów planu, które nie precyzują rodzaju działalności usługowej, jej technologii nie jest możliwa ocena uciążliwości.

11. ROZWIĄZANIA MAJĄCE NA CELU ZAPOBIEGANIE, OGRANICZANIE LUB KOMPENSACJĘ PRZYRODNICZĄ NEGATYWNYCH ODDZIAŁYWAŃ NA ŚRODOWISKO, MOGĄCYCH BYĆ REZULTATEM REALIZACJI PROJEKTOWANEGO DOKUMENTU, W SZCZEGÓLNOŚCI NA CELE I PRZEDMIOT OCHRONY OBSZARU NATURA 2000 ORAZ INTEGRALNOŚĆ TEGO OBSZARU

Ustalenia planu w wystarczający sposób zapobiegają i ograniczają negatywne oddziaływanie projektowanego zagospodarowania na środowisko. Nie ma potrzeby wprowadzenia dodatkowych ograniczeń.

12. ROZWIĄZANIA ALTERNATYWNE DO ROZWIĄZAŃ ZAWARTYCH W PROJEKTOWANYM DOKUMENCIE WRAZ Z UZASADNIENIEM ICH WYBORU.

Przeznaczenie obszaru analizy pod funkcje wskazane w planie nie stoi w sprzeczności z zasadami zrównoważonego rozwoju. W chwili obecnej nie przewiduje się tu znaczącego negatywnego wpływu na środowisko przyrodnicze. Zaproponowane rozwiązanie umożliwi rozwój Gminy z poszanowaniem zasad funkcjonowania przyrody. Pozostawienie terenu w obecnej formie byłoby działaniem sprzecznym z interesami właścicieli terenu, jak również gminy, hamowałoby także rozwój obszaru. Projekt dokumentu uwzględnia potrzeby wynikające z rozwoju miejscowości, a także rzeczywiste uwarunkowania. Nie wprowadza się zabudowy rozproszonej oraz nie ingeruje się w najcenniejsze obszary przyrodnicze. Uznaje się zatem, że są to rozwiązania odpowiednie z punktu widzenia ekonomii i ochrony środowiska. Dlatego też w prognozie nie wskazuje się rozwiązań alternatywnych. Podstawowe problemy z zakresu ochrony środowiska zostały w projekcie planu rozwiązane w sposób prawidłowy. Projekt dokumentu uwzględnia wariant najkorzystniejszy pod względem społecznym, ekonomicznym oraz ekologicznym.

13. STRESZCZENIE W JĘZYKU NIESPECJALISTYCZNYM

Przedmiotem niniejszego opracowania jest prognoza oddziaływania na środowisko do zmiany miejscowego planu zagospodarowania przestrzennego terenu położonego w obrębie geodezyjnym Miłaków, Gmina Wola Krzysztoporska na podstawie Uchwały nr XXXIV/281/21 Rady Gminy w Woli Krzysztoporskiej z dnia 26 sierpnia 2021 r. w sprawie przystąpienia do sporządzenia zmiany miejscowego planu zagospodarowania przestrzennego.

Prezentowane opracowanie, w myśl art. 46 oraz art. 51 Ustawy z dnia 03.10.2008 r. o udostępnianiu informacji o środowisku i jego ochronie, udziale społeczeństwa w ochronie środowiska oraz o ocenach oddziaływania na środowisko stanowi integralną część procedury przeprowadzenia strategicznej oceny oddziaływania na środowisko. Celem opracowania zmiany miejscowego planu zagospodarowania przestrzennego jest przyjęcie ustaleń, które pomogą w tworzeniu spójnej polityki gospodarowania przestrzenią na terenie gminy oraz umożliwią jej rozwój społeczny z uwzględnieniem konieczności ochrony zasobów przyrodniczych. Uchwalenie nowego dokumentu daje możliwość realizacji usług na terenach poeksploatacyjnych. Granice obszaru objętego planem zostały wyznaczone przez Radę Gminy Wola Krzysztoporska w Uchwale sprawie przystąpienia do sporządzenia zmiany miejscowego planu zagospodarowania przestrzennego terenu położonego w obrębie geodezyjnym Miłaków, Gmina Wola Krzysztoporska.

Przedmiotem planu jest teren o łącznej powierzchni ok. 2,3 ha, położony w obrębie ewidencyjnym Miłaków, zlokalizowanym w zachodniej części gminy. W granicach obszaru analizy obecnie znajdują się tereny zrekultywowane po działalności wydobywczej kruszywa naturalnego. Teren jest niezagospodarowany, pokryty roślinnością trawiastą z nielicznymi samosiejkami.

W otoczeniu obszaru opracowania zlokalizowana jest droga powiatowa, tereny zieleni oraz rozproszona zabudowa mieszkaniowa jednorodzinna wolnostojąca. Cały obszar znajduje się w Obszarze Chronionego Krajobrazu „Dolina Widawki”.

W planie wprowadzono następujące przeznaczenia terenów: U – teren zabudowy usługowej i MNU tereny zabudowy mieszkaniowej jednorodzinnej z dopuszczeniem usług. Dla obszarów planu określono funkcje oraz wprowadzono szereg zapisów określających zasady użytkowania danego terenu uwzględniające postulaty idei zrównoważonego rozwoju. W prognozie oceniono skutki wprowadzenia ustaleń planu dla poszczególnych komponentów środowiska przyrodniczego. Ustalenia projektowanego dokumentu nie są sprzeczne z zasadami określonymi dla obszarów chronionych. Nie przewiduje się znaczącego negatywnego oddziaływania na zdrowie ludzi i środowisko przyrodnicze w tym: zwierzęta, rośliny, bioróżnorodność, obszary chronione, powierzchnię ziemi, walory krajobrazowe jakość wód podziemnych i powierzchniowych, jakość powietrza, klimat, zasoby naturalne oraz zabytki i dobra materialne. Zapisy nie wpływają negatywnie na cele wyznaczone dla jednolitych części wód podziemnych i powierzchniowych w planie gospodarowania wodami. Plan zakłada umożliwienie rozwoju zabudowy z zachowaniem odpowiednich parametrów powierzchni biologicznie czynnej oraz przy zachowaniu przepisów z zakresu ochrony przyrody. Obszar opracowania położony jest w części gminy narażonej na presję budowlaną, ponadto cechuje się niskimi walorami przyrodniczo-krajobrazowymi. Zmiana ustaleń obecnego planu umożliwi rozwój społeczny gminy. Uznaje się zatem, że jest to rozwiązanie odpowiednie z punktu widzenia ekonomii i ochrony środowiska. W planie wprowadzono prawidłowo zapisy chroniące środowisko. Dostosowanie się do zakazów oraz nakazów zamieszczonych w dokumencie zapewni prawidłowe funkcjonowanie środowiska przyrodniczego.

Warszawa 23.09. 2022 r.

OŚWIADCZENIE

Oświadczam, że jako autor prognozy oddziaływania na środowisko projektu miejscowego planu zagospodarowania przestrzennego dla fragmentu terenu położonego w obrębie geodezyjnym Miłaków, Gmina Wola Krzysztoporska, spełniam wymogi art. 74a ust.2 ustawy z dn. 3 października 2008 r o udostępnianiu informacji o środowisku i jego ochronie, udziale społeczeństwa w ochronie środowiska oraz o ocenach oddziaływania na środowisko.

Jestem świadoma odpowiedzialności karnej za złożenie fałszywego oświadczenia.

23.09.2022 *Małgorzata Kowalska*