

**PROGRAM KONSERWACJI I RESTAURACJI NASTAW OŁTARZOWYCH I AMBONY W KOŚCIELE
POD WEZWANIEM ŚWIĘTEGO MIKOŁAJA BISKUPA W GOMULINIE**



Zleceniodawca:

Parafia Kościoła pw. Świętego
Mikołaja Biskupa w Gomulinie
97-471 Wola Krzysztoporska Gomulin

Autor opracowania:

dr Mateusz Jasiński
nr. dypl. 8383 ASP w Warszawie

Warszawa, październik 2019

5. PROGRAM KONSERWACJI I RESTAURACJI OŁTARZA BOCZNEGO



5.1. OPIS OBIEKTU

Czas powstania: II połowa XVIII w., późny barok.

Wymiary: ołtarz- 500/ 260 cm, obraz Św. Mikołaj- 90/70 cm., obraz Św. Antoni Padewski - 76/ 34-68 cm

5.1.1. OŁTARZ

Pochodzi z poprzedniego, drewnianego kościoła wzniesionego w 1619 r., przekształcony po przeniesieniu do nowego kościoła zbudowanego w latach 1871- 4. Bliźniaczy z ołtarzem pw. Ukrzyżowania z późniejszymi zmianami. W retabulum obraz św. Mikołaj z trzema dziewicami w ramie dekorowanej palmetami, obwiedzionej prostokątnym obramieniem u góry i u dołu zamkniętym trójbocznie. Nad obrazem odmienna dekoracja z poziomo ułożonych liści akantu. Belkowanie z mniejszą ilością impostów i gierowań gzymsów. Przerwany gzyms o zarysie łuku eliptycznego. Predella z płycinami bez dekoracji. W zwieńczeniu obraz Św. Antoni Padewski z Dzieciątkiem.

5.1.2. OBRAZ ŚW. MIKOŁAJ



W retabulum ołtarza, w ramie złoconej, dekorowanej stylizowanymi palmetami. Po prawej Św. Mikołaj w szatach liturgicznych, zwrócony w lewą stronę. Na głowie mitra biskupia, twarz starcza z zapadniętymi policzkami, oczy skierowane na wprost, nos wydatny, spiczasto zakończony, broda i wąsy długie, opadające na piersi. Święty w ciemno- szarej kapie, na ramionach paliusz z krzyżykami, dłonie w rękawicach biskupich. Lewą ręką podtrzymuje księgę na której dwie złote kule, trzecia w prawej ofiarowywana jednej ze stojących obok panien. Dwie panny stojące obok siebie, trzecia za nimi z tyłu. Wszystkie w podobnych strojach: zielono- brązowo- czerwonych, w sukniach z szerokimi rękawami i kaftanach spod których widoczne koronkowe rękawy i kołnierzyki koszul, na szyjach podwójne sznury pereł, na głowach wianki, włosy z przedziałkami pośrodku głowy, w lokach, sięgające wysokości podbródka, pierwsza panna od strony świętego z długim lokiem opadającym na piersi. Dwie pierwsze z różańcami w lewych rękach. Tło neutralne, brunatne.

5.1.3. OBRAZ ŚW. ANTONI PADEWSKI Z DZIECIĄTKIEM



W zwieńczeniu ołtarza, w kształcie prostokąta u góry półkoliście wyciętego, u dołu z rozszerzonymi narożnikami. Ujęty po bokach i u dołu ornamentem z kampanuli. Święty stojący, zwrócony nieco w prawą stronę. Nad głową nimb w kształcie obrączki. Głowa okolona konsurą. Twarz młodzieńcza, pełna, skierowana przed siebie, nos wydatny, usta pełne. Ubrany w brązowy habit zakonny z kapturem, przepasany sznurem. Na prawym, zgiętym ramieniu dźwiga Dzieciątka podtrzymując je prawą dłonią, w lewej gałązka z kwiatami lilii. Dzieciątko z puciołowatą twarzyczką, kręconymi włoskami, ubrane w długą, białą sukienkę z długimi rękawami. Lewa rączka obejmuje szyję świętego, prawa przyciśnięta do piersi. Spod szaty widoczne palce stóp. Po prawej fragment czerwonej draperii. Tło brązowe.

5.1.4. TABERNAKULUM



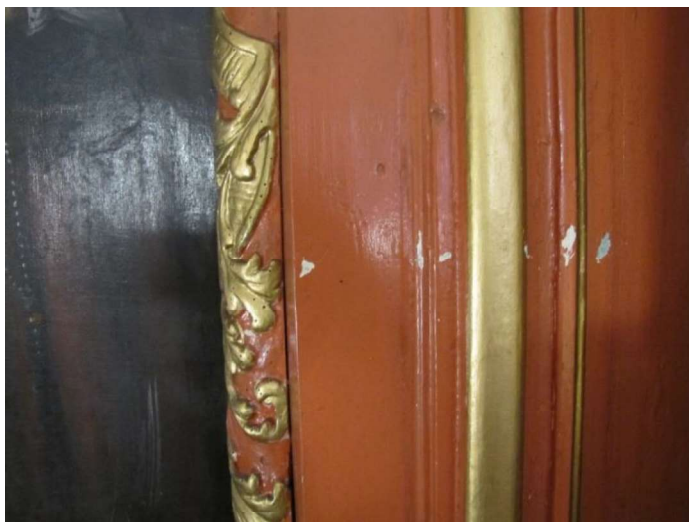
W kształcie prostokątnej skrzynki oryginalnie zwieńczonej postacią leżącego na księdze baranka w otoku promieni. Obecnie figura przeniesiona do ołtarza głównego. W centralnym miejscu kielich z hostią.

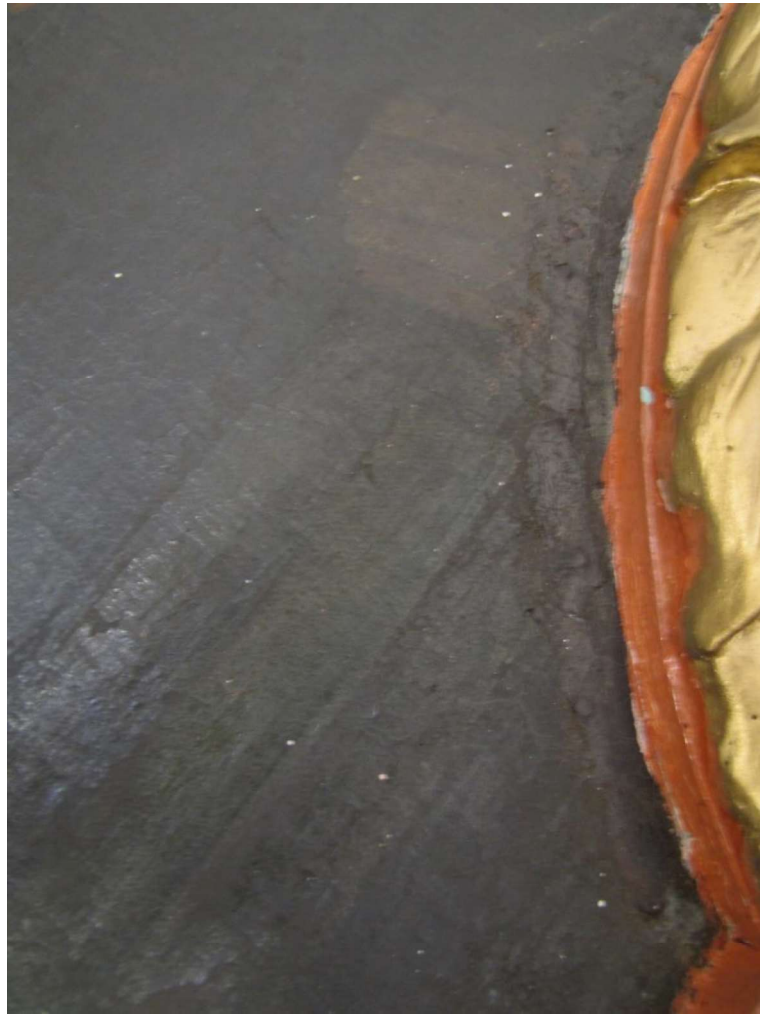
5.2. STAN ZACHOWANIA

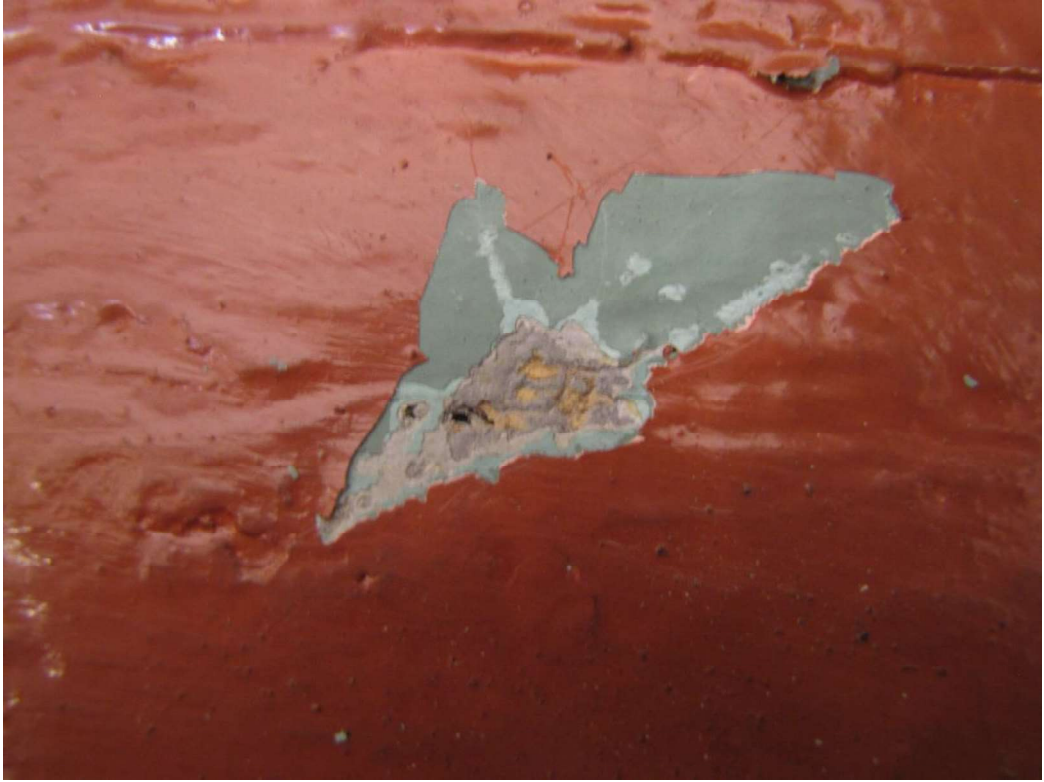
Przemalowana polichromia i złocenia. Spod ubytków niedopasowanej kolorystycznie brązowo- różowej polichromii widoczne poprzednie kolorystyki: biele, róże, błękity. Obecna polichromia ołtarza została wprowadzona przypadkowo w 2006 r. w sposób nie fachowy przez osoby nie posiadające do tego kwalifikacji. Elementy ołtarza pokryte polichromią zgubiły swoją dokładną formę poprzez liczne nawarstwienie gruntów a także farb o innym przeznaczeniu. Kolumny oraz inne elementy złoczone brązem pozłotniczym. Część cokołowa ołtarza zniszczona (duże ubytki w partiach drewna i gruntów). Struktura drewna bardzo osłabiona i poluzowana w wyniku zmiennych warunków wilgotnościowych w kościele. Widoczne ślady działań czynnych, owadzych szkodników drewna. Widoczne ubytki oraz braki w elementach snycerskich.

Tabernakulum wymaga przywrócenia do swojego pierwotnego miejsca w nastawie ołtarzowej. Liczne uszczerbki w figurze baranka jak i promieni. Złocenia zostały przemalowane brązem pozłotniczym.

Obrazy o pofalowanym licu, zanieczyszczone, liczne krakelury, brzegi obrazów zniszczone, ślady rdzy po gwoździach. Werniks pociemniał i lokalnie uległ zbieleniu pod wpływem wilgoci sprawiając wrażenie przetarc w warstwie malarskiej. Intensywna paleta barw na skutek tych zmian spłowiła zmieniając pierwotną kolorystykę malowideł. Naciąg płótna uległ osłabieniu. Brak dostępu do odwroci niemożliwa określenie stanu zachowania krosien.









5.3. PROGRAM PRAC KONSERWATORSKICH

PRACE WSTĘPNE

1. Wykonanie badań odkrywkowych i fizyko- chemicznych w celu rozpoznania budowy technologicznej i stratygraficznej obiektu.
2. Wykonanie dokumentacji fotograficznej i opisowej stanu zachowania przed konserwacją.
3. Demontaż i oznakowanie wszystkich elementów ołtarza.
4. Transport do pracowni, gdzie zostaną zapewnione odpowiednie warunki klimatyczne zbliżone do tych panujących w kościele.
5. Analiza wyników badań, sporządzenie wniosków i szczegółowych programów prac.

KONSERWACJA TECHNICZNA DREWNIANEJ STRUKTURY OŁTARZA

1. Opracowanie metody oczyszczania z wtórnych nawarstwień (mechanicznie i chemicznie).

2. Usunięcie wtórnych nawarstwień w postaci brudu, wadliwych kitów, przemałowań z powierzchni polichromowanych metodą mechaniczną i chemiczną.
3. Przeprowadzenie dezynsekcji- trucia drewnianego odwrocia ołtarza .
4. Wymiana spróchniałych elementów konstrukcyjnych partii cokołowej ołtarza z zastosowaniem sezonowanego drewna odpowiedniego gatunku.
5. Uzupelnienie ubytków snycerki, poprzez flekowanie, dorzeźbienie, rekonstrukcje wykonane w sezonowanym drewnie odpowiedniego gatunku.
6. Sklejanie poluzowanych elementów konstrukcyjnych.
7. Wstawienie w większe szczeliny drewnianych fleków. Uzupelnienie drobnych ubytków kitem na bazie klejów syntetycznych.

KONSERWACJA ESTETYCZNA POLICHROMII OŁTARZA

1. Uzupelnienie ubytków gruntu. Położenie i opracowanie gruntów klejowo-kredowych.
2. Zaizolowanie kitów.
3. Przywrócenie pierwotnej polichromii z zastosowaniem miejscowej marmoryzacji.

ZŁOCENIA I SREBRZENIA

1. Uzupelnienie ubytków gruntów oraz odpowiednie opracowanie powierzchni.
2. Wyłożenie leszu oraz pulmentów pod złocenia (sklejonych tradycyjnie klejem króliczym). Pulment wyłożony w partiach polerowanych- czerwony, w partiach matowych- żółty. Przy zastosowaniu srebra z użyciem pulmentu białego.
3. Wyłożenie karatowego złota i srebra płatkowego i agatowanie partii polerowanych.
4. Zabezpieczenie powierzchni matowych klejem glutynowym.

OBRAZY NA PODOBRAZIACH PŁÓCIENNYCH

1. Demontaż obrazów.
2. Wyjęcie obrazów z ram.
3. Wstępne odczyszczanie z warstw brudu i kurzu lica oraz odwrocia.
4. Zdjęcie obrazów z krosien, w razie konieczności wykonanie nowych krosien malarskich. W przypadku obrazu *Św. Antoniego Padewskiego* ewentualna wymiana podobrazia drewnianego na które naciągnięto płótno.
5. Wykonanie próby odporności warstwy malarskiej i podobrazia na wodę, rozpuszczalniki i temp.
6. Odczyszczanie chemiczne powierzchni, usunięcie warstw pożółkłego werniksu, pociemniałych retuszy oraz uczytelnienie kolorystyki.
7. Ewentualna impregnacja obrazu w celu wzmocnienia adhezji i kohezji warstw malarskich.
8. Zabezpieczenie warstwy malarskiej w granicach ubytków.
9. Wykonanie reperacji lokalnych podobrazia płóciennego.
10. Uzupełnienie ubytków zaprawy oraz izolacja kitów.
11. W razie konieczności wykonanie dublażu na stole niskociśnieniowym lub przyklejenie pasów pomocniczych.
12. Nabicie obrazów na nowe krosna.
13. Wstępne scalenie kolorystyczne uzupełnień warstwy malarskiej farbą akwarelową.
14. Położenie werniksu pośredniego.
15. Uzupełnianie ubytków warstwy malarskiej farbami ketonowo - żywicznymi.
16. Werniksowanie końcowe obrazów.
17. Montaż w ramie.
18. Wykonanie dokumentacji fotograficznej i opisowej.

7. PROGRAM KONSERWACJI I RESTAURACJI CHRZCIELNICY



7.1. OPIS OBIEKTU

Czas powstania: po 1871 r.

Wymiary: wysokość 160 cm.

Typu kielichowatego. Wsparta na trójschodkowej, prostokątnej podstawie. Stopa czworoboczna, stożkowato zwężająca się ku górze, uskokiem przechodzi w część wysklepioną. Pośrodku trzonu dwa prostokątne pierścienie w formie ćwierćwałków, mniejszy u dołu, większy u góry. W zakończeniu trzonu dekoracja z kimationu jońskiego. Czasza w kształcie podwyższonej półkuli. Pokrywa u dołu profilowana, ośmioboczna, stożkowato zwężająca się ku górze z żółdziowatym zakończeniem, na którym krzyż z trójlistnie zwieńczonymi ramionami. Polichromia brązowa, złocenia wykonane brązem pozłotniczym.

7.2. STAN ZACHOWANIA

Przemalowana polichromia i złocenia. Bardzo nieestetycznie dobrany i nałożony lakier o kolorze brązu. Zostało wprowadzonych zbyt wiele warstw malarskich i kitów. Struktura drewna bardzo osłabiona i poluzowana w wyniku zmiennych warunków wilgotnościowych w kościele. Widoczne ślady działań czynnych, owadzych szkodników drewna. Bardzo duże osłabienie struktury, ubytki oraz braki drewna w kielichu.



7.3. PROGRAM PRAC KONSERWATORSKICH

PRACE WSTĘPNE

1. Wykonanie badań odkrywkowych i fizyko- chemicznych w celu rozpoznania budowy technologicznej i stratygraficznej obiektu.
2. Wykonanie dokumentacji fotograficznej i opisowej stanu zachowania przed konserwacją.
3. Demontaż i oznakowanie wszystkich elementów.
4. Transport do pracowni, gdzie zostaną zapewnione odpowiednie warunki klimatyczne zbliżone do tych panujących w kościele.
5. Analiza wyników badań, sporządzenie wniosków i szczegółowych programów prac.

KONSERWACJA TECHNICZNA DREWNIANEJ STRUKTURY CHRZCIELNICY

1. Opracowanie metody oczyszczania z wtórnych nawarstwień (mechanicznie i chemicznie).
2. Usunięcie wtórnych nawarstwień w postaci brudu, wadliwych kitów, przemalowań z powierzchni polichromowanych metodą mechaniczną i chemiczną.
3. Przeprowadzenie dezynsekcji- trucia drewnianej chrzcielnicy .
4. Uzupełnienie ubytków poprzez rekonstrukcje wykonane w sezonowanym drewnie odpowiedniego gatunku.
5. Sklejanie poluzowanych elementów konstrukcyjnych.

KONSERWACJA ESTETYCZNA POLICHROMII AMBONY

1. Uzupełnienie ubytków gruntu. Położenie i opracowanie gruntów klejowo- kredowych.
2. Zaizolowanie kitów.
3. Przywrócenie oryginalnej polichromii.

ZŁOCENIA

1. Uzupełnienie ubytków gruntów oraz odpowiednie opracowanie powierzchni.
2. Wyłożenie leszu oraz pulmentów pod złocenia (sklejonych tradycyjnie klejem króliczym). Pulment wyłożony w partiach polerowanych- czerwony, w partiach matowych- żółty.
3. Wyłożenie karatowego złota i agatowanie partii polerowanych.

4. Zabezpieczenie powierzchni matowych klejem glutynowym.